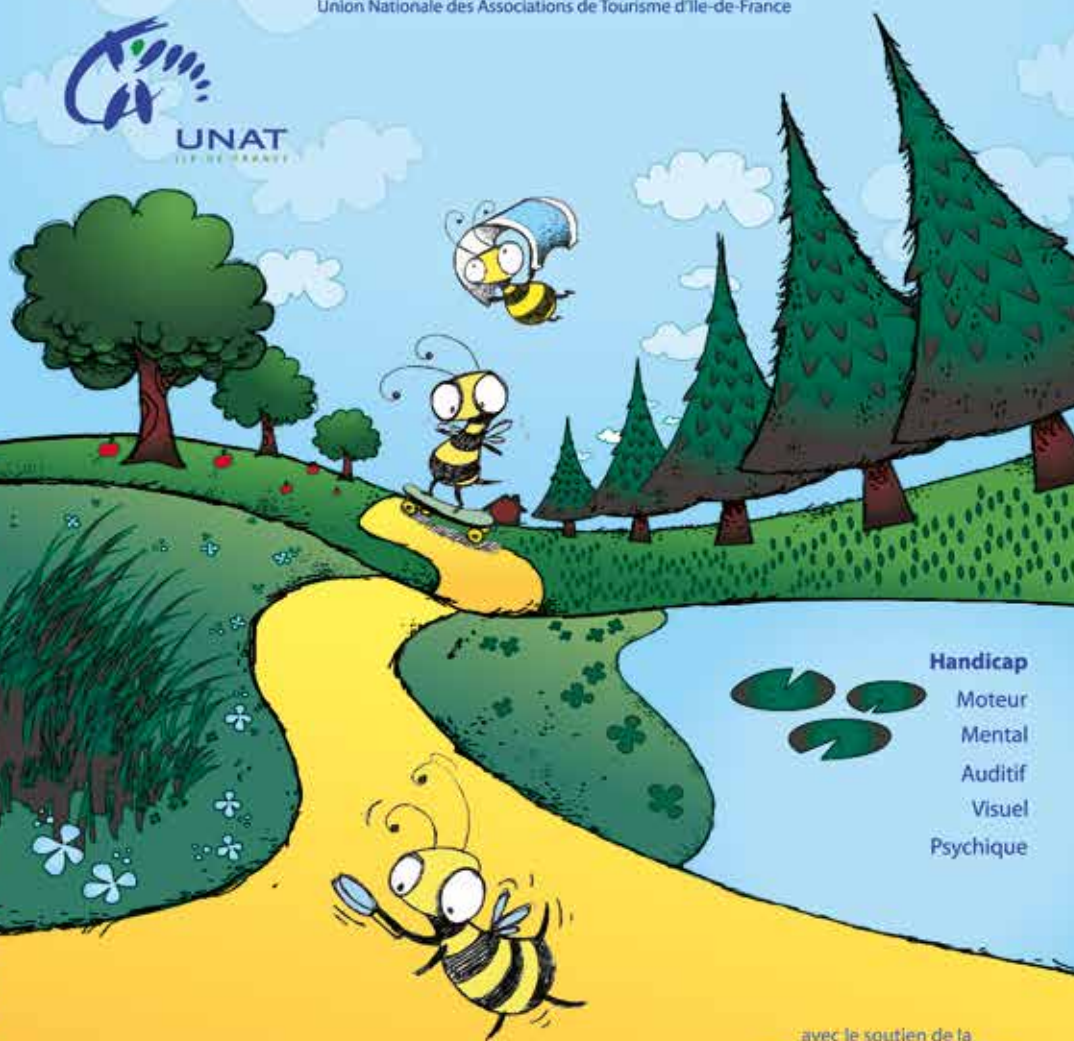


# Le Guide

des vacances et des loisirs adaptés **2012 | 2013**

Union Nationale des Associations de Tourisme d'Ile-de-France



## Handicap

Moteur

Mental

Auditif

Visuel

Psychique

avec le soutien de la

MAIRIE DE PARIS



Les informations pratiques sur l'offre accessible à Paris et en Ile-de-France sont à retrouver en ligne et dans le guide spécial

## PARIS ILE-DE-FRANCE ACCESSIBLE

Inscrivez-vous et recevez deux fois par mois la

## NEWSLETTER ACCESSIBILITÉ



Monuments | Musées | Loisirs  
Cafés | Restaurants | Hébergement



Rejoignez-nous sur Facebook  
**PARIS TOURISME**

# Le Guide

des vacances et des loisirs adaptés 2012-2013

# SOMMAIRE GÉNÉRAL



**P 4..... Edito**

**P 5-6 ..... Le Label Tourisme & Handicap**

**p 74..... Le tableau récapitulatif  
de l'offre des associations**



## SÉJOURS ET VOYAGES

- > Présentation
  - > Fiches associations
- 

## HÉBERGEMENT

- > Présentation
  - > Fiches associations
- 

## LOISIRS ET DÉCOUVERTES

- > Présentation
  - > Fiches associations
- 

## INFORMATIONS PRATIQUES

- > Aides financières
- > Maisons Départementales  
des Personnes Handicapées
- > Vie quotidienne et sorties
- > Transports
- > Plus d'organismes de  
vacances ou loisirs



La Ville de Paris soutient le développement des activités de tourisme et de loisirs accessibles aux personnes en situation de handicap. Pratiquer une activité, partir en voyage, visiter un site sont souvent plus difficiles lorsque l'on est en situation de handicap notamment pour des raisons d'accessibilité des lieux et de coût. C'est pourquoi la Ville s'associe à l'UNAT Ile-de-France pour diffuser l'information sur l'offre de séjours et loisirs adaptés et sur les aides financières existantes.

En parallèle, la Ville soutient financièrement des associations proposant des activités adaptées ou en intégration pour tous types de handicap.

L'Office de Tourisme et des Congrès a également mis en ligne, sur le site [www.parisinfo.com](http://www.parisinfo.com), une liste très complète des lieux et activités accessibles à Paris pour faciliter l'organisation d'un déplacement ou d'une visite dans la ville.

Il existe également 49 sites labellisés « Tourisme et handicap » à Paris et nous encourageons et soutenons, encore, la mise en œuvre de ce label.

Nous souhaitons que vous trouviez dans ce guide toutes les informations nécessaires et utiles qui vous permettent de passer d'excellents moments !

Véronique DUBARRY,  
Adjointe au Maire de Paris  
Chargée des Personnes en Situation de  
Handicap

Jean-Bernard BROS,  
Adjoint au Maire de Paris  
Chargé du Tourisme et des Nouveaux  
Médias Locaux

# Le label **TOURISME & HANDICAP**



Lancé en mai 2001 sous l'impulsion de Michelle Demessine (alors Secrétaire d'Etat au Tourisme), le label national Tourisme & Handicap a pour objectif principal d'apporter une information fiable, homogène et objective, sur l'accessibilité des sites et équipements touristiques en tenant compte des quatre types de handicaps : auditif, moteur, visuel et mental.

Il garantit une accessibilité et un accueil permettant une véritable autonomie.

Géré par l'Association Tourisme et Handicaps (ATH), le label connaît un grand succès. Aujourd'hui près de 5000 sites touristiques sont labellisés sur le territoire français pour deux, trois ou quatre types de handicap dont près de 185 en Ile-de-France.

Ce sont donc près de 90 hébergements répartis dans toute la région qui peuvent accueillir des personnes en situation de handicap et plus de 70 sites de visites et de loisirs à découvrir sont accessibles (monuments, jardins, musées, cinémas, théâtres, parcs d'attractions...)!



## **A NOTER**

Les sites franciliens labellisés sont référencés sur le site officiel de la destination Paris Ile-de-France :

[www.nouveau-paris-idf.com](http://www.nouveau-paris-idf.com)

## *Les pictogrammes du label :*



Handicap Moteur



Handicap Mental



Handicap Auditif



Handicap Visuel

# Le label **TOURISME & HANDICAP**



## Plus d'informations sur l'attribution du label **Tourisme & Handicap**

- ▶ Les sites demandant à être labellisés renseignent un formulaire relatif à l'accueil des personnes handicapées.
- ▶ Puis les sites sont visités par 2 évaluateurs (ayant au préalable suivi une formation à l'évaluation des sites) qui recensent, à l'appui d'un questionnaire, les données relatives à l'accessibilité du site pour chaque type de handicap. Le questionnaire a été élaboré conjointement par l'ATH, les associations du secteur du handicap et les organismes de tourisme.
- ▶ A partir du compte-rendu d'évaluation, la commission régionale de labellisation émet ensuite un avis sur la labellisation pour chacun des handicaps ; c'est enfin l'Association Tourisme et Handicaps qui statue sur l'attribution définitive du label.
- ▶ Les sites sont officiellement labellisés dès lors qu'ils ont signé la charte définie par ATH.

La nature des sites pouvant obtenir ce label est très variée et représentative de l'offre touristique :

- > **Hébergements :**  
camping, auberge de jeunesse, hôtel, gîte, chambre d'hôtes...,
- > **Sites de restauration :**  
brasserie, restaurant gastronomique, café...,
- > **Lieux à découvrir :**  
musée, parc, château...,
- > **Sites de loisirs :**  
parc d'attractions, cinéma, théâtre, plages, postes de pêche, activités nautiques...,
- > **Equipements sportifs :**  
sentier de randonnées, piscine, centre équestre...,
- > **Lieux d'accueil et d'informations :**  
office de tourisme, syndicat d'initiative...



**CONTACT**  
**Au national - ATH**  
43, rue Marx Dormoy  
75018 PARIS  
Tél. 01 44 11 10 41  
tourisme.handicaps@club-internet.fr  
[www.tourisme-handicaps.org](http://www.tourisme-handicaps.org)

**CONTACT**  
**Au régional DIRECCTE IDF**

Pôle 3e - DECI  
19 rue Madeleine Vionnet  
93300 Aubervilliers  
Tél. 01 70 96 14 11  
catherine.riviere@direccte.gouv.fr  
Au niveau départemental, contacter  
les CDT (coordonnées p60)

# SÉJOURS ET VOYAGES

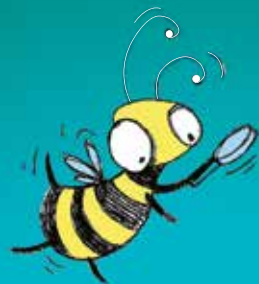
Les associations suivantes organisent des voyages et séjours de vacances pour les personnes en situation de handicap ; ces opérateurs prennent en charge, outre le séjour lui-même et les activités, le transport depuis la région parisienne jusqu'au lieu de séjour.

## **Plusieurs types de séjours sont proposés :**

- > **Les vacances adaptées** : les vacanciers présentant des types de handicap similaires sont réunis dans un groupe par niveau d'autonomie
- > **Les vacances en intégration ou vacances inclusives** : les vacanciers les plus autonomes peuvent être intégrés dans des groupes avec des personnes valides.

## Le Guide

des vacances et des loisirs adaptés 2012-2013



ACSV .....	8
ALPAS.....	9
APAJH .....	10
APF Evasion .....	11
AVCT .....	12
EEDF .....	13
Fédération des PEP .....	14
Ligue 94 .....	15
LPM .....	16
Point Vert.....	17
13 Voyages .....	18
Ufcv .....	19



# ACSV

A Chacun Ses Vacances

Handicap Mental



## Public accueilli

- > Individuels
- > Groupes

### ▶ Age

- > Enfants (6 à 17 ans)
- > Adultes (+ 18 ans)

### ▶ Niveau d'autonomie

- > Très bonne
- > Bonne
- > Moyenne
- > Faible
- > Très faible

### ▶ Ratio d'animateurs / vacanciers

1 animateur pour  
1 à 2 vacanciers selon  
autonomie

## Les vacances

- > Vacances adaptées en groupe
- > Vacances en intégration
- > Séjours sur mesure
- > Séjours fixes avec activités
- > Séjours fixes avec visites extérieures

## ▶ Activités proposées dans les séjours

- > Séjours variés avec des destinations différentes selon les périodes de vacances, séjours à thème artistique, nature, sportif. Pour chaque séjour, temps de partage et découverte de l'environnement local (visites, activités nature...)

## Caractéristiques

### ▶ Durée des séjours

- > 1 à 2 semaines
- > Courts séjours et week-ends (2 à 4 jours)

### ▶ Période d'activité

- > Toute l'année

### ▶ Destinations

- > Paris et Ile-de-France (accueil et loisirs)
- > Province
- > Etranger

Contactez A Chacun Ses Vacances (ACSV)...

53 rue de Belleville 75019 Paris  
Tél. 01 43 70 45 31

[www.achacunesvacances.fr](http://www.achacunesvacances.fr)

[secretariat.acsv@yahoo.fr](mailto:secretariat.acsv@yahoo.fr)

N° d'agrément Vacances adaptées :  
2012061-0013

## EN SAVOIR PLUS

ACSV accueille toute personne en situation de handicap mental dès l'âge de 8 ans quels que soient son autonomie et ses troubles associés. Elle propose une prise en charge adaptée aux besoins de chacun en petit groupe (5 à 10 personnes par groupe) avec un taux d'encadrement renforcé. ACSV assure un suivi dans la prise en charge de l'adhérent tant sur la proposition de loisirs (possibilité de commencer par une journée d'accueil, puis un week-end et enfin un séjour de vacances) que dans la durée (repère d'encadrant commun aux différentes activités et d'un séjour sur l'autre).

**INFO +** : chèques vacances, bons vacances acceptés.

**A NOTER !** Possibilité de monter des séjours sur mesure pour des structures.



# ALPAS

Handicap Mental



## Public accueilli

- > Individuels
- > Groupes

### ► Age

- > Adultes
- (+ 18 ans)

### ► Niveau d'autonomie

- > Très bonne
- > Bonne
- > Moyenne
- > Faible

### ► Ratio d'animateurs / vacanciers

1 animateur pour  
2 à 5 vacanciers selon  
autonomie

## Les vacances

- > Vacances adaptées en groupe
- > Séjours sur mesure
- > Séjours fixes avec activités
- > Séjours fixes avec visites extérieures



### Contactez l'ALPAS...

13 Place Gustave Rivert 38000 Grenoble  
Tél. 04 76 46 50 65 - Fax 04 76 87 38 78  
[contact@alpas.fr](mailto:contact@alpas.fr)  
[www.alpas.fr](http://www.alpas.fr)  
N° d'Agrément Vacances adaptées :  
12-21

### ► Activités proposées dans les séjours

- > Equitation, pêche, cirque...

## Caractéristiques

### ► Durée des séjours

- > 2 à 3 semaines

### ► Période d'activité

- > Vacances d'été
- > Vacances de Noël

### ► Destinations

- > Quart sud-est de la France
- > Etranger

## EN SAVOIR PLUS

ALPAS est certifiée Iso 9001 depuis janvier 2010. ALPAS organise une centaine de séjours l'été et une vingtaine l'hiver.

Ces séjours accueillent des petits groupes homogènes (grille d'autonomie CNLTA). La moitié des séjours sont situés au bord de la Méditerranée.

De nombreux séjours à thème sont également proposés (cirque, équitation, ferme pédagogique, pêche...).

**INFO +** : chèques vacances, bons vacances acceptés.

# APAJH

Handicap Moteur Mental



## Public accueilli

- > Individuels
- > Groupes

### ► Age

- > Enfants (6 à 17 ans)
- > Adultes (+ 18 ans)
- > Séniors (+ 65 ans)

### ► Niveau d'autonomie

- > Très bonne
- > Bonne
- > Moyenne
- > Faible
- > Très faible

### ► Ratio d'animateurs / vacanciers

1 animateur pour  
1 à 4 vacanciers selon  
autonomie

## Les vacances

- > Vacances adaptées en groupe
- > Séjours sur mesure
- > Séjours itinérants
- > Séjours fixes avec activités
- > Séjours fixes avec visites extérieures



### ► Activités proposées dans les séjours

- > Découvertes touristique, culturelle, géographique et humaine

## Caractéristiques

### ► Durée des séjours

- > 3 semaines / 1 mois
- > 1 à 2 semaines
- > courts séjours et week-ends (2 à 4 jours)

### ► Période d'activité

- > Toute l'année

### ► Destinations

- > Paris et Ile-de-France (accueil et loisirs)
- > Province
- > Etranger

### Contacter l'APAJH...

Tour Maine Montparnasse  
33 avenue du Maine - 29<sup>ème</sup> étage  
boîte aux lettres n° 35 - 75 755 PARIS Cedex 15  
Tél. 01 44 10 23 40 - Fax : 01 44 10 81 80

[www.apajh.org](http://www.apajh.org)

N° d'Agrément Vacances adaptées :  
2012135-0001

## EN SAVOIR PLUS

Les Vacances, moments de rupture par rapport au vécu de l'année. C'est prendre en compte les envies et les besoins des personnes accueillies. C'est favoriser l'intégration, les rencontres, les échanges. C'est offrir des conditions de vie et des activités permettant à chacun de réaliser son projet de vacances. C'est organiser le fonctionnement des séjours pour que chacun puisse y trouver son espace de liberté. Ce sont des lieux d'accueil qui favorisent la découverte.

**INFO + :** chèques vacances et bons vacances acceptés.

**À NOTER !** Possibilité de réponse aux projets des groupes constitués et construction sur mesure en fonction des impératifs financiers et pédagogiques des demandes.

# APF Évasion

Handicap Moteur

Polyhandicap



avec ou sans  
troubles associés



## Contacter APF Évasion...

17 boulevard Auguste Blanqui  
75013 Paris  
Tél. 01 40 78 69 00  
[www.apf-evasion.org](http://www.apf-evasion.org)  
N° d'Agrément Vacances adaptées :  
2012083.0003

## Public accueilli

- > Individuels
- > Groupes

### ▶ Age

- > Enfants (6 à 17 ans)
- > Adultes (+ 18 ans)

### ▶ Niveau d'autonomie

- > Moyenne
- > Faible
- > Très faible

### ▶ Ratio d'animateurs / vacanciers

1 animateur pour 1 vacancier

## ▶ Activités proposées dans les séjours

- > Sorties culturelles (spectacles, animations, musées...)
- > Sorties touristiques (Monuments, site d'exception...)
- > Sportives (baignades avec tiralo®, randonnées, en joëlettes, char à voile, ULM...),
- > Bien être (thalasso...)

## Caractéristiques

### ▶ Durée des séjours

- > 1 à 2 semaines
- > courts séjours et week-ends (2 à 4 jours)

### ▶ Période d'activité

- > Toute l'année

### ▶ Destinations

- > Paris et Ile-de-France (accueil et loisirs)
- > Province
- > Etranger

## EN SAVOIR PLUS

Organisation en France à l'étranger de séjours adaptés pour adultes et enfants en situation de handicap moteur avec ou sans troubles associés. Les séjours sont encadrés par des accompagnateurs bénévoles. APF Évasion privilégie le départ en vacances inclusives d'enfants handicapés en séjours de vacances avec des enfants valides.

APF est en partenariat avec l'ANCV et gère ainsi notamment une dotation pour les attributions d'Aides au Projet Vacances.

## Les vacances

- > Vacances adaptées en groupe
- > Vacances inclusives
- > Séjours itinérants
- > Séjours fixes avec activités
- > Séjours fixes avec visites extérieures

**INFO + :** chèques vacances et bons vacances acceptés.

# AVCT

Association Vacances comme tous

Handicap Mental



## Public accueilli

> Individuels

### ► Age

> Adultes (+ 18 ans)



### ► Niveau d'autonomie

> Très bonne

> Bonne

### ► Ratio d'animateurs / vacanciers

1 animateur pour

3 à 4 vacanciers

## Les vacances

> Vacances adaptées en groupe

> Séjours itinérants

> Séjours fixes avec visites extérieures

## Caractéristiques

### ► Durée des séjours

> 3 semaines / 1 mois

### ► Période d'activité

> Vacances scolaires

### ► Destinations

> Province

> Etranger

## Contact AVCT...

39 rue de la Folie Régnault  
75011 PARIS

Tél. 01 43 72 56 60

[avct@laposte.net](mailto:avct@laposte.net)

[www.avct.fr](http://www.avct.fr)

N° d'agrément Vacances adaptées :  
2012118\_0003

## EN SAVOIR PLUS

L'AVCT organise des séjours de vacances pour adultes handicapés mentaux légers sans problème physique majeur.

Par ces activités, le but de l'association est de permettre à ces personnes de vivre de façon autonome et intégrée.

Deux types de séjours sont proposés : - des séjours itinérants à l'étranger en petits groupes (Portugal, Italie, Angleterre, Tunisie) - des séjours fixes en France.

Les activités proposées sont essentiellement (et volontairement) tournées vers l'extérieur.

**INFO + :** chèques vacances acceptés.

EEDF

Eclaireuses Eclaireurs de France

Handicap Mental Auditif

ÉCLAIREUSES + ÉCLAIREURS  
DE FRANCE

## Contacter EEDF...

12 place Georges Pompidou  
93167 NOISY LE GRAND CEDEX  
Tél. 01 48 15 17 66 - Fax : 01 48 15 17 60  
[national@eedf.asso.fr](mailto:national@eedf.asso.fr)  
[www.eedf.fr](http://www.eedf.fr) rubrique Vacances Adaptées  
N° d'agrément Vacances adaptées :  
2012111-0001

## Public accueilli

- > Individuels
- > Groupes

## ▶ Age

- > Enfants (6 à 17 ans)
- > Adultes (+ 18 ans)
- > Séniors (+ 65 ans)

## ▶ Niveau d'autonomie

- > Très bonne
- > Bonne
- > Moyenne
- > Faible

## ▶ Ratio d'animateurs / vacanciers

1 animateur pour 2  
à 7 vacanciers selon  
l'autonomie

## Les vacances

- > Vacances adaptées en groupe
- > Séjours sur mesure
- > Séjours itinérants
- > Séjours fixes avec activités
- > Séjours fixes avec visites extérieures

## ▶ Activités proposées dans les séjours

- > Plus de 250 destinations en France et à l'Étranger. Séjours à dominante (équitation, ski, nautiques, ...)
- et multi activités de découvertes (visites culturelles et touristiques).

## Caractéristiques

## ▶ Durée des séjours

- > 3 semaines / 1 mois
- > 1 à 2 semaines
- > courts séjours et week-ends (2 à 4 jours)

## ▶ Période d'activité

- > Vacances scolaires

## ▶ Destinations

- > Paris et Ile-de-France (accueil et loisirs)
- > Province
- > Étranger

## EN SAVOIR PLUS

Les Eclaireuses et Eclaireurs de France, c'est cinq services Vacances organisateurs de séjours vacances adaptées pour enfants, jeunes et adultes en situation de handicap mental, et un service Vacances pour jeunes et adultes sourds et malentendants. Plus de 100 villes de départ sur toute la France.

Les services d'Orléans et de Caen sont plus spécialisés sur l'accueil des enfants et adultes en situation de handicap mental et de trouble du comportement ([sv-orleans@eedf.asso.fr](mailto:sv-orleans@eedf.asso.fr) / 02 38 61 90 50 - [contact.normandie@eedf.asso.fr](mailto:contact.normandie@eedf.asso.fr) / 02 31 78 15 15)

Le service Loisirs Educatifs des Jeunes Sourds de Compiègne propose des séjours adaptés et en intégration (Noël et été) pour les enfants sourds ou malentendants - ([sv-lejs.eedf.asso.fr](mailto:sv-lejs.eedf.asso.fr) / 03 44 20 73 82). Encadrement incluant une préparation particulière, maîtrisant la langue des signes.

**INFO + :** chèques vacances et bons vacances acceptés.

# Fédération Générale des PEP

Handicap Moteur Mental Visuel Auditif Psychique



## Public accueilli

- > Individuels
- > Groupes

## ▶ Age

- > Enfants (6 à 17 ans)
- > Adultes (+ 18 ans)
- > Séniors (+ 65 ans)

## ▶ Niveau d'autonomie

- > Très bonne
- > Bonne
- > Moyenne
- > Faible
- > Très faible

## Les vacances

- > Vacances adaptées en groupe
- > Vacances en intégration
- > Séjours sur mesure
- > Séjours fixes avec activités
- > Séjours fixes avec visites extérieures

## ▶ Activités proposées dans les séjours

- > Séjours campagne, séjours équitation, séjours montagne, séjours à l'étranger, séjours mer...

## Caractéristiques

### ▶ Durée des séjours

- > 3 semaines / 1 mois
- > 1 à 2 semaines
- > courts séjours et week-ends (2 à 4 jours)

### ▶ Période d'activité

- > Toute l'année

### ▶ Destinations

- > Paris et Ile-de-France (accueil et loisirs)
- > Province
- > Etranger

## Contactez la fédération des PEP...

5/7 rue George Enesco  
94026 CRETEIL CEDEX  
Tél. 01 41 78 92 60 - Fax : 01 41 78 92 88  
[accueil@lespep.org](mailto:accueil@lespep.org)  
[www.lespep.org](http://www.lespep.org)

## EN SAVOIR PLUS

Que ce soit dans le cadre de séjours collectifs adaptés pour enfants et adolescents, de séjours familiaux ou de groupes constitués, les PEP ont la réponse aux besoins de chacun. Les PEP sont signataires de la charte de déontologie pour l'accueil de la personne en situation de handicap dans les structures de vacances et de loisirs non spécialisées (01/07/1997).

Les PEP, association à but non lucratif, proposent des séjours de qualité et gèrent des établissements et services, **pour enfants et adultes en situation de handicap.**

Une double expérience de gestionnaire militant qui permet de proposer des séjours pour tous.

**INFO + :** chèques vacances, bons vacances.

# Ligue de l'enseignement du Val de Marne

Handicap Mental



la ligue de  
l'enseignement  
du val de marne

## Public accueilli

- > Individuels
- ▶ **Age**
- > Adultes (+ 18 ans)
- ▶ **Niveau d'autonomie**
- > Très bonne
- > Bonne
- > Moyenne
- ▶ **Ratio d'animateurs / vacanciers**
- 2 animateurs pour
- 7 vacanciers

## Les vacances

- > Vacances adaptées en groupe
- > Séjours sur mesure
- > Séjours fixes avec visites extérieures

## ▶ Activités proposées dans les séjours

- > Séjours de détente et de découverte avec des sorties touristiques (sans activité sportive)

## Caractéristiques

- ▶ **Durée des séjours**
- > 3 semaines
- ▶ **Période d'activité**
- > Vacances d'été uniquement
- > Période Noël / Fin d'année
- ▶ **Destinations**
- > Paris et Ile-de-France (accueil et loisirs)
- > Province
- > Etranger

Contactez Ligue 94  
ALPHA VACANCES...

19 rue Dispan  
94 240 L'HAYS LES ROSES  
Tél. 01 46 65 38 30  
[www.ligue94.com](http://www.ligue94.com)  
N° d'agrément Vacances adaptées :  
2012 171 - 0002

## EN SAVOIR PLUS

Le petit effectif (7 à 14 vacanciers) permet de vivre à son rythme, dans un esprit de tolérance, de fraternité et de liberté. L'association souhaite que ces vacances constituent, pour le vacancier, un moment privilégié de bien-être.

Alpha accueille uniquement les personnes handicapées mentales de moyenne à bonne autonomie dans les maisons de type individuel (gîtes).

**INFO + :** chèques vacances acceptés.



# LPM

## Loisirs Provence Méditerranée

Handicap Mental



### Public accueilli

- > Individuels
- > Groupes

### ▶ Age

- > Adultes (+ 18 ans)
- > Séniors (+ 65 ans)

### ▶ Niveau d'autonomie

- > Très bonne
- > Bonne
- > Moyenne
- > Faible
- > Très faible

### ▶ Ratio d'animateurs / vacanciers

1 animateur pour 4 vacanciers

### Les vacances

- > Vacances adaptées en groupe
- > Séjours sur mesure
- > Séjours itinérants
- > Séjours fixes avec activités
- > Séjours fixes avec visites extérieures

### ▶ Activités proposées dans les séjours

- > Séjours avec activité dominante (pêche, danse, activité sportive...), propositions selon l'autonomie, destinations diversifiées (mer, campagne, montagne, étranger).

### Caractéristiques

#### ▶ Durée des séjours

- > 3 semaines / 1 mois
- > 1 à 2 semaines
- > courts séjours et week-ends (2 à 4 jours) pendant l'année

#### ▶ Période d'activité

- > Vacances scolaires

#### ▶ Destinations

- > Paris et Ile-de-France (accueil et loisirs)
- > Province
- > Etranger



### EN SAVOIR PLUS

Les bases du projet de l'association dans l'accueil des personnes adultes (handicapées) s'articule autour de :

- Respect de la personne adulte en tant qu'adhérent individuel,
- Qualité d'accueil et relationnel tout au long du séjour (écoute, compréhension, empathie...)
- Prise en compte du handicap dans le suivi quotidien et sanitaire,
- Vigilance particulière dans la délivrance des traitements médicaux,
- Bien être par la mise en place d'activités simples mais appréciées pour contribuer à l'épanouissement de la personne,
- Satisfaction par la réalisation d'un contenu de séjour adapté en terme de rythme et d'attente collective des participants.
- Plaisirs partagés au sein d'un groupe partageant un temps de vie collective.

**INFO + :** chèques vacances et bons vacances acceptés.

**A NOTER !** LPM collabore très régulièrement avec des IME, ESAT, foyer de Vie ou groupes pour le montage et la réalisation de projets de séjours spécifiques.

#### Contacter LPM...

36 rue St Jacques - BP 10  
13 251 MARSEILLE CEDEX 20  
Tél. 04.91.04.20.19 - Fax : 04.91.53.72.46  
[www.lpm.asso.fr](http://www.lpm.asso.fr)  
N° d'agrément Vacances adaptées :  
2012-16



# Point Vert

Handicap Mental Psychique



## Public accueilli

- > Individuels
- > Groupes

## ▶ Age

- > Adultes (+ 18 ans)

## ▶ Niveau d'autonomie

- > Très bonne
- > Bonne
- > Moyenne
- > Faible

## ▶ Ratio d'animateurs / vacanciers

1 animateur pour  
2 à 4 vacanciers  
selon l'autonomie

## Les vacances

- > Vacances adaptées en groupe
- > Séjours itinérants
- > Séjours fixes avec activités
- > Séjours fixes avec visites extérieures

## ▶ Activités proposées dans les séjours

- > séjours à thème  
Musique, théâtre,  
arts plastiques,  
voile, équitation ;  
mais également  
jeux, sorties, visites,  
soirées dansantes  
etc.

## Caractéristiques

### ▶ Durée des séjours

- > 3 semaines / 1 mois
- > 1 à 2 semaines
- > courts séjours et week-ends (2 à 4 jours)

### ▶ Période d'activité

- > Vacances scolaires

### ▶ Destinations

- > Province
- > Etranger
- > Ile-de-France



## Contacter Point Vert...

38/40 Avenue Jean Jaurès  
91120 Palaiseau  
Tél. 01 60 10 07 69  
[point-vert@wanadoo.fr](mailto:point-vert@wanadoo.fr)  
<http://pointvert.org>  
N° d'agrément Vacances adaptées :  
2012118-0002

## EN SAVOIR PLUS

Point Vert propose des séjours en gîte, centre de vacances ou camping destinés à favoriser l'intégration sociale et la diversité des activités. Elle propose un accompagnement à la vie quotidienne favorisant l'autonomie des vacanciers. Rythme vacances avec levers échelonnés et choix des activités.

**INFO + :** chèques vacances et bons vacances acceptés.

**A NOTER !** Possibilité de monter des projets spécifiques avec des établissements pour des groupes. Accueil de groupe en gestion libre ou pension complète dans le parc régional du Morvan.

# Treize Voyages

Handicap Mental Psychique



## Public accueilli

- > Individuels
- > Groupes
- ▶ **Age**
- > Adultes (+ 18 ans)
- > Seniors (+ 65 ans)

## ▶ Niveau d'autonomie

- > Très bonne
- > Bonne
- > Moyenne

## ▶ Ratio d'animateurs / vacanciers

1 animateur pour  
5 à 7 vacanciers selon  
l'autonomie

## Les vacances

- > Vacances adaptées en groupe
- > Séjours sur mesure
- > Séjours fixes avec activités
- > Séjours fixes avec visites extérieures

## ▶ Activités proposées dans les séjours

- > les activités sont choisies par les vacanciers avec l'aide des animateurs.

## Caractéristiques

### ▶ Durée des séjours

- > 3 semaines
- > 1 à 2 semaines

### ▶ Période d'activité

- > Toute l'année

### ▶ Destinations

- > Paris Ile-de-France
- > Province
- > Etranger



## Contacter Treize Voyages...

5 rue Guillaume Colletet  
94150 Rungis  
Tél. 01 46 86 44 45 - Fax 01 46 86 79 75  
[siege@treizevoyages.org](mailto:siege@treizevoyages.org)  
[www.treizevoyages.org](http://www.treizevoyages.org)  
N° d'agrément Vacances adaptées :  
2012079-0005

## EN SAVOIR PLUS

L'objectif de l'association est de permettre aux personnes en situation de handicap d'accéder au tourisme et aux loisirs comme « tout le monde ». Treize Voyages sélectionne des lieux de séjours ouverts à tout public où le vacancier trouvera une attention et un accueil particulier pour que ce temps de loisirs soit un réel moment de plaisir.

**INFO + :** chèques vacances acceptés.

**A NOTER !** 13 Voyages propose aux structures sanitaires et médico-sociales d'organiser leurs projets de transferts. Proposition de lieux de séjours et possibilité d'encadrement.


**Handicap Mental Psychique**


Prise en compte des handicaps sensoriels, moteurs (...) si associés au mental

## Public accueilli

- > Individuels
- > Groupes

### ▶ Age

- > Enfants (6 à 17 ans)
- > Adultes (+ 18 ans)

### ▶ Niveau d'autonomie

- > Très bonne
- > Bonne
- > Moyenne
- > Faible
- > Très faible

### ▶ Ratio d'animateurs / vacanciers

De 1 pour 7 à plus de 1 pour 1 selon le niveau d'autonomie

## Les vacances

- > Vacances adaptées en groupe
- > Vacances en intégration
- > Séjours sur mesure
- > Séjours itinérants
- > Séjours fixes avec activités
- > Séjours fixes avec visites extérieures

## ▶ Activités proposées dans les séjours

- > Séjours généralistes.
- > Certains séjours proposent des dominantes : équitation , sports (rafting, tir à l'arc, balnéo ludisme...), expression théâtrale, chant, pêche, tourisme culturel, musique...

## Caractéristiques

### ▶ Durée des séjours

- > 3 semaines / 1 mois
- > 1 à 2 semaines
- > courts séjours et week-ends (2 à 4 jours)

### ▶ Période d'activité

- > Vacances scolaires

### ▶ Destinations

- > Paris et Ile-de-France (accueil et loisirs)
- > Province
- > Etranger



### Contacter l'Ufcv...

10 quai de la Charente  
75019 Paris

Tél. 01 44 72 14 14

[www.ufcv.fr](http://www.ufcv.fr)

N° d'agrément Vacances adaptées :  
2012061-0014

## EN SAVOIR PLUS

L'Ufcv est une association nationale. Les activités de vacances adaptées sont organisées par 10 délégations régionales pour plus de proximité avec les besoins locaux. Les besoins identifiés en IDF peuvent donc obtenir soit une réponse locale, soit en province en fonction des besoins exprimés.

Les animateurs novices sont formés (minimum 30H), les séjours sont visités et suivis aussi bien par les régions que par le siège national.

**INFO + :** chèques vacances et bons vacances acceptés.

**À NOTER !** Organisation de séjours sur mesure pour des institutions. L'UFCV valorise ces partenariats pour permettre des premiers départs en séjour. Ces séjours sont souvent une passerelle vers les séjours individuels.



# HÉBERGEMENT

Les associations suivantes proposent des hébergements et des séjours de vacances, sans prise en compte du transport. Vous y trouverez :

> **les associations proposant des séjours en villages de vacances** dont les infrastructures sont adaptées aux besoins des personnes en situation de handicap.

Certains villages sont labellisés Tourisme et Handicap. Vous y trouverez les noms et coordonnées des villages et type de handicap pour lesquels ils sont labellisés.

> **les associations proposant des hébergements**, notamment pour les jeunes, sur Paris et la région Parisienne, et bénéficiant du label Tourisme et Handicap.

> **les associations proposant des structures** pouvant accueillir des personnes handicapées, notamment pour des groupes constitués, en gestion libre ou pension selon les sites.

**Le Guide**  
des vacances et des loisirs adaptés 2012-2013



APF .....	22
CBE Horizon .....	23
Cap France.....	24
CIS Eugène Hénaff	
Ethic Etapes.....	26
EEDF .....	27
Ethic Etapes (réseau) .....	28
Fédération des PEP .....	30
FIAP Jean Monnet	
Ethic Etapes .....	31
Point Vert.....	32
RIP - Ethic Etapes .....	33
Le Rocheton - YMCA .....	34
UCJG-YMCA (réseau) .....	35
UCPA .....	36
Vacances pour tous .....	37
Vacanciel .....	38
Les Villages Clubs du Soleil ...	39
VVF Villages .....	40



# APF

## Ferme de Léonie

Handicap Moteur Mental Auditif Visuel



### Public accueilli

- > Individuels
- > Groupes
- > Familles

### ► Age

- > Enfants accompagnés (0 à 17 ans)
- > Adultes (+ 18 ans)
- > Séniors (+ 65 ans)

### ► Niveau d'autonomie

- > Très bonne
- > Bonne
- > Moyenne (avec un accompagnateur)
- > Faible (avec un accompagnateur)
- > Très faible (avec un accompagnateur)

### Les vacances

- > Accueil de groupes constitués avec accompagnateur

### Caractéristiques

#### ► Durée des séjours

- > 1 à 2 semaines
- > courts séjours et week-ends (2 à 4 jours)

#### ► Période d'activité

- > Toute l'année

#### ► Destinations

- > Province

Contactez APF  
Ferme Léonie...

2, chemin des buissonnets  
39150 St Laurent en Grandvaux  
Tél. 03 84 34 10 55

[www.fermeleonie.fr](http://www.fermeleonie.fr)



### EN SAVOIR PLUS

L'accueil au sein de la Ferme de Léonie est totalement adapté aux besoins des personnes en situation de handicap (circulation intra-muros, douches adaptées, ascenseurs, lits médicalisés...).

Les activités phares de la ferme sont :

> en hiver : le fauteuil-ski (ou tandem) avec mise à disposition de pilotes confirmés, balades en chiens de traîneaux ou calèche cheval,

> en été : balades nature, visites de fromagerie, caves, musées (jouets, pipes et diamants, lunetterie,...) baptême Ulm, baignade en lac avec tiralo®, excursions en Suisse...

**INFO+ :** chèques vacances acceptés.

# CBE-HORIZON

CIS BELLA VISTA

Handicap Moteur Mental Auditif Visuel



Contacter CIS Bella Vista...

Rue Goyara 64700 HENDAYE  
Tél. 05 59 70 58 51 - Fax : 05 59 50 25 17

[cbe-bellavista@orange.fr](mailto:cbe-bellavista@orange.fr)  
[www.cbe-horizon.fr](http://www.cbe-horizon.fr)

## Public accueilli

- > Individuels
- > Groupes
- > Familles

### ► Age

- > Enfants accompagnés (0 à 17 ans)
- > Adultes (+ 18 ans)
- > Séniors (+ 65 ans)

### ► Niveau d'autonomie

- > Très bonne
- > Bonne
- > Moyenne
- > Faible (avec un accompagnateur)
- > Très faible (avec un accompagnateur)



## Les vacances

- > Accueil de groupes constitués avec accompagnateur

## Caractéristiques

### ► Durée des séjours

- > 3 semaines / 1 mois
- > 1 à 2 semaines
- > courts séjours et week-ends (2 à 4 jours)

### ► Période d'activité

- > Toute l'année

### ► Destinations

- > Province

## EN SAVOIR PLUS

La station balnéaire d'Hendaye est labellisée « Handiplage » et l'Office de tourisme « Tourisme et Handicap ». Il tient à la disposition des usagers une liste exhaustive de l'ensemble des infrastructures adaptées de la station Handiplage de niveau 3.

Le centre international de séjour « Bella Vista » favorise l'accueil des personnes à mobilité réduite en ayant fait le choix d'adapter 8 chambres pouvant accueillir 16 personnes ayant un handicap moteur.

Le bassin naturel de baignade est équipé d'un fauteuil de mise à l'eau afin de permettre l'accès à cet équipement à tous les publics. Le centre se situe à proximité de l'Hopital Héliomarin.

**INFO+ :** chèques vacances acceptés, agrément VACAF.

# Cap France

**Handicap** Moteur Mental Auditif Visuel  
*Selon les villages*



Oui aux découvertes  
qui nous rapprochent !

## Public accueilli

- > Individuels
- > Groupes
- > Familles
- ▶ **Age**
- > Enfants accompagnés (0 à 17 ans)
- > Adultes (+ 18 ans)
- > Seniors (+ 65 ans)

## ▶ Niveau d'autonomie

*Selon les villages*

- > Très bonne
- > Bonne
- > Moyenne
- > Faible (avec un accompagnateur)
- > Très faible (avec un accompagnateur)

## Les vacances

- > Accueil en intégration en famille
- > Accueil en intégration individuelle (personne seule)
- > Accueil de groupes constitués avec accompagnateur

## Caractéristiques

- ▶ **Durée des séjours**
- > 3 semaines / 1 mois
- > 1 à 2 semaines
- > courts séjours et week-ends (2 à 4 jours)
- ▶ **Période d'activité**
- > Toute l'année, selon l'ouverture des villages
- ▶ **Destinations**
- > Province



## EN SAVOIR PLUS

Cap France regroupe plus de 100 villages vacances en France, à la mer, à la montagne et à la campagne. Ces villages vacances proposent des formules tout compris en pension complète, demi-pension ou location avec un programme d'activités et d'animations en journée comme en soirée.

Cap France accueille les familles, les couples, les célibataires, les seniors, les groupes, les randonneurs, les classes et les séminaires. Sur place : Nursery, clubs enfants et ados, animations sportives, culturelles, artistiques, nombreux équipements sportifs et de loisirs.

Les réservations se font auprès du village vacances directement.

**INFO+** : chèques vacances et bons vacances acceptés.



# Information Label

10 villages labellisés Tourisme & Handicap :

> **La Ferme de Courcimont (41)**

Tél. 02 54 96 17 06

[www.ferme-de-courcimont.com](http://www.ferme-de-courcimont.com)



> **Le Relais du Moulin Neuf (47)**

Tél. 05 53 97 68 00

[www.relais-moulinneuf.fr](http://www.relais-moulinneuf.fr)



> **Le Lazaret (34)**

Tél. 04 67 53 22 47

[www.lazaret-sete.com](http://www.lazaret-sete.com)



> **Le Lac (19)**

Tél. 05 55 93 14 61

[www.lelac-capfrance.com](http://www.lelac-capfrance.com)



> **Arriu Mage (64)**

Tél. 02 49 49 03 05

[www.escapia-vacances.com](http://www.escapia-vacances.com)



> **Lou Castelet (06)**

Tél. 04 93 75 40 10

[www.lou-castelet.com](http://www.lou-castelet.com)



> **Château Moulerens (33)**

Tél. 05 56 89 05 56

[www.capfrance-vacances.com](http://www.capfrance-vacances.com)



> **Batipaume (34)**

Tél. 04 67 94 11 47

[www.batipaume.com](http://www.batipaume.com)



> **Domaine de l'Adoux (04)**

Tél. 04 92 32 51 42

[www.domainedeladoux.fr](http://www.domainedeladoux.fr)



> **Les 4 Vents (88)**

Tél. 03 29 25 02 06

[www.les-4vents-capfrance.com](http://www.les-4vents-capfrance.com)



**Contacter Cap France...**

28, place Saint Georges  
75009 PARIS

Tél. 01 48 78 84 25 - Fax : 01 42 85 11 21

[info@capfrance.com](mailto:info@capfrance.com)

[www.capfrance-vacances.com](http://www.capfrance-vacances.com)

# CIS Eugène Hénaff-ALJ 93

Réseau Ethic Etapes

Handicap Moteur Mental Auditif Visuel



ethic étapes

EUGÈNE HÉNAFF  
AUBERVILLIERS

## Public accueilli

- > Individuels
- > Groupes
- > Familles

### ► Age

- > Enfants accompagnés (0 à 17 ans)
- > Adultes (+ 18 ans)

### ► Niveau d'autonomie

- > Très bonne
- > Bonne
- > Moyenne
- > Faible (avec un accompagnateur)

## Les vacances

- > Accueil de groupes constitués avec accompagnateur

## Caractéristiques

### ► Durée des séjours

- > 1 à 2 semaines
- > Courts séjours et week-ends (2 à 4 jours)

### ► Période d'activité

- > Toute l'année

### ► Destinations

- > Paris et Ile-de-France

### Contactez CIS Eugène Hénaff...

51 rue de la Commune de Paris  
93300 AUBERVILLIERS  
Tél. 01 43 52 29 69 - Fax : 01 43 52 78 15

[infocis@alj93.fr](mailto:infocis@alj93.fr)  
[www.alj93.fr](http://www.alj93.fr)



## EN SAVOIR PLUS

Le CIS Eugène Hénaff est accessible aux personnes à mobilité réduite ; il est équipé de 68 chambres toutes équipées de douches et sanitaires privés (2 chambres sont entièrement adaptées) ; d'un restaurant et de salles de réunion.

Les groupes bénéficient d'un accueil et d'un suivi personnalisé tout au long de leur séjour.

**INFO+ :** chèques vacances acceptés.

# EEDF

Eclaireuses Eclaireurs de France

**Handicap** Moteur Mental Auditif Visuel  
*Selon les centres*



## Public accueilli

- > Groupes
- > Familles

### ► Age

- > Enfants accompagnés (0 à 17 ans)
- > Adultes (+ 18 ans)
- > Séniors (+ 65 ans)

### ► Niveau d'autonomie

*Selon les centres*

- > Très bonne
- > Bonne
- > Moyenne
- > Faible (avec un accompagnateur)
- > Très faible (avec un accompagnateur)

## Les vacances

- > Accueil de groupes constitués avec accompagnateur

## Caractéristiques

### ► Durée des séjours

- > 3 semaines / 1 mois
- > 1 à 2 semaines
- > Courts séjours et week-ends (2 à 4 jours)

### ► Période d'activité

- > Toute l'année

### ► Destinations

- > Paris et Ile-de-France
- > Province

### Contacteur EEDF...

12 place Georges Pompidou  
93167 NOISY LE GRAND CEDEX  
Tél. 01 48 15 17 66 - Fax : 01 48 15 17 60  
[national@eedf.asso.fr](mailto:national@eedf.asso.fr)  
[www.eedf.fr](http://www.eedf.fr)

## EN SAVOIR PLUS

L'association possède de nombreux centres en France. Centres de plein air ou en dur. Gestion libre et pension complète.

Plus d'informations sur le site internet, rubrique «Terrains de camps et Centres».

**INFO+ :** chèques vacances, bons vacances acceptés, agrément VACAF.

# Ethic Étapes

**Handicap** Moteur Mental Auditif Visuel  
*Selon les centres*



## Public accueilli

- > Individuels
- > Groupes

## ▶ Age

- > Enfants (6 à 17 ans)
- > Adultes (+ 18 ans)

## ▶ Niveau d'autonomie Selon les centres

- > Très bonne
- > Bonne
- > Moyenne
- > Faible (avec un accompagnateur)
- > Très faible (avec un accompagnateur)

## Les vacances

- > Accueil de groupes constitués avec un accompagnateur

## Caractéristiques

### ▶ Durée des séjours

- > 3 semaines / 1 mois
- > 1 à 2 semaines
- > Courts séjours et week-ends (2 à 4 jours)

### ▶ Période d'activité

- > Toute l'année

## ▶ Destinations

- > Paris et Ile-de-France
- > Province



## Contacter Ethic Étapes...

27 rue de turbigou  
75020 PARIS  
Tél. 01 40 26 57 64  
[info@ethic-etapes.fr](mailto:info@ethic-etapes.fr)  
[www.ethic-etapes.fr](http://www.ethic-etapes.fr)

## Information Label

2 centres labellisés  
Tourisme & Handicap  
à Paris

### > PARIS 14<sup>ème</sup>

FIAP Jean Monnet  
Tél. 01 43 13 17 00

[www.fiap-paris.org](http://www.fiap-paris.org)



### > PARIS 20<sup>ème</sup>

Résidence Internationale  
de Paris

Tél. 01 40 31 45 45

[www.ee-rip.com](http://www.ee-rip.com)



## EN SAVOIR PLUS

Ethic étapes est un réseau d'une cinquantaine de centres internationaux de séjours qui accueillent les groupes et les individuels. En ville, à la mer, à la campagne ou à la montagne les centres proposent un hébergement adapté en pension complète, demi-pension ou nuit et petit déjeuner.

**Les réservations se font directement auprès de chaque centre.**

**INFO+** : La plupart des centres acceptent les chèques vacances.

# Information Label

17 villages labellisés Tourisme & Handicap (hors Ile-de France) :

> **OLHAIN (62)**

**Parc d'Olhain**

Tél. : 03 21 27 91 79

[www.parcdolhain.fr](http://www.parcdolhain.fr)



> **PIERREFONTAINE (25)**

La Roche du Trésor

Tél. 03 81 56 04 05

[www.rochedutresor.com](http://www.rochedutresor.com)



> **CANNES (06)**

Cannes jeunesse

Tél. 04 97 06 27 20

[www.cannes-jeunesse.fr](http://www.cannes-jeunesse.fr)



> **GOERSDORF (67)**

Le Château de Liebfrauenberg

Tél. 03 88 09 31 21

[www.ethic-etapes-liebfrauenberg.com](http://www.ethic-etapes-liebfrauenberg.com)



> **ROMORANTIN (41)**

Centre Jean Monnet

Tél. 02 54 95 37 15

[www.ethicetapes-romorantin.com](http://www.ethicetapes-romorantin.com)



> **FORT DE FRANCE (97)**

CIS Martinique

Tél. 05 96 39 09 09

[www.cis-martinique.com](http://www.cis-martinique.com)



> **STRASBOURG (67)**

CIARUS

Tél. 03 88 15 27 88

[www.ciarus.com](http://www.ciarus.com)



> **SAINT-CYR (86)**

Archipel

Tél. 05 49 52 00 40

[www.ethic-etapes-stcyr.com](http://www.ethic-etapes-stcyr.com)



> **PÉRONNE (80)**

Auberge des Remparts

Tél. 03 22 88 41 10

[www.aubergedesremparts.fr](http://www.aubergedesremparts.fr)



> **MITTELWIHR (68)**

Centre International de Séjours

Tél. 03 89 47 93 09

[www.mittelwihr.com](http://www.mittelwihr.com)



> **LATHUS (86)**

Tél. 05 49 91 83 30

[www.cpa-lathus.asso.fr](http://www.cpa-lathus.asso.fr)



> **NARBONNE (11)**

Centre International de Séjour de Narbonne

Tél. 04 68 32 01 00

[www.cis-narbonne.com](http://www.cis-narbonne.com)



> **AUTUN (71)**

Espace Saint-Ex

Tél. 03 85 86 58 30

[www.espacesaintex.org](http://www.espacesaintex.org)



> **SOMMIERES (30)**

Le Cart

Tél. 04 66 80 03 02

[www.lecart.net](http://www.lecart.net)



> **SAINT OURS LES ROCHES (63)**

Centre Clair Martin

Tél. 04 73 60 21 41

[www.clairmartin.fr](http://www.clairmartin.fr)



> **DIJON (21)**

Centre de Rencontres

Internationales et de Séjours

Tél. 03 80 72 95 20

[www.cri-dijon.com](http://www.cri-dijon.com)



> **ANDUZE (30)**

Le Val de l'Hort

Tél. 04 66 61 61 06

[www.cis-anduze.com](http://www.cis-anduze.com)



# Fédération Générale des PEP

**Handicap** Moteur Mental Auditif Visuel  
Selon les centres



La solidarité en action

## Public accueilli

- > Individuels
- > Groupes
- > Familles
- ▶ **Age**
  - > Enfants accompagnés (6 à 17 ans)
  - > Adultes (+ 18 ans)
  - > Séniors (+ 65 ans)
- ▶ **Niveau d'autonomie**  
Selon les centres
  - > Très bonne
  - > Bonne
  - > Moyenne
  - > Faible (avec un accompagnateur)
  - > Très faible (avec un accompagnateur)

## Caractéristiques

- ▶ **Durée des séjours**
  - > 3 semaines / 1 mois
  - > 1 à 2 semaines
  - > Courts séjours et week-ends (2 à 4 jours)
- ▶ **Période d'activité**
  - > Toute l'année
- ▶ **Destinations**
  - > Paris-Ile-de-France
  - > Province

## Les vacances

- > Accueil en intégration en famille
- > Accueil en intégration individuelle (personne seule)
- > Accueil de groupes constitués avec accompagnateur

Contactez la Fédération  
Générale des PEP...

5/7 rue George Enesco 94026 CRETEIL CEDEX  
Tél. 01 41 78 92 60 - Fax : 01 41 78 92 88  
[accueil@lespep.org](mailto:accueil@lespep.org)  
[www.lespep.org](http://www.lespep.org)

## EN SAVOIR PLUS

Association reconnue d'utilité publique, les PEP défendent le droit aux vacances.

Chaque centre présenté offre toutes les garanties nécessaires et reçoit les 3 agréments d'État (jeunesse et sport, tourisme, éducation nationale).

Avec une centaine de centres de vacances, les PEP répondent aux besoins de chacun et proposent diverses formules de séjours : gestion libre, pension complète ou tout compris avec activités.

**INFO+ :** selon les centres, chèques vacances, bons vacances, agrément VACAF.

# FIAP Jean Monnet

Réseau Ethic Etapes

Handicap Moteur Mental



## Public accueilli

- > Individuels
- > Groupes
- > Familles

## ▶ Age

- > Enfants accompagnés (0 à 17 ans)
- > Adultes (+ 18 ans)
- > Séniors (+ 65 ans)

## ▶ Niveau d'autonomie

- > Très bonne
- > Bonne
- > Moyenne
- > Faible (avec un accompagnateur)

## Les vacances

- > Accueil en intégration en famille
- > Accueil en intégration individuelle (personne seule)
- > Accueil de groupes constitués avec accompagnateur

Contactez le FIAP  
Jean Monnet...

30 rue Cabanis 75014 Paris  
Tél. 01 43 13 17 17 - Fax : 01 45 81 63 91  
[bonjourfiap@fiap-paris.org](mailto:bonjourfiap@fiap-paris.org)  
[www.fiap-paris.org](http://www.fiap-paris.org)

## Caractéristiques

### ▶ Durée des séjours

- > 1 à 2 semaines
- > Courts séjours et week-ends (2 à 4 jours)

### ▶ Période d'activité

- > Toute l'année

### ▶ Destinations

- > Paris-Ile-de-France (accueil et loisirs)

## Information Label

Le FIAP Jean Monnet  
a le label  
Tourisme & Handicap :



## EN SAVOIR PLUS

Le FIAP Jean Monnet est un centre international de séjour et d'échanges internationaux proposant à ses hôtes des animations et des manifestations culturelles. 190 chambres avec sanitaires dont 11 chambres avec sanitaires complets, adaptés aux personnes à mobilité réduite. Ouvert 24h/24.

L'équipe du FIAP Jean Monnet réserve aux personnes handicapées un accueil personnalisé, de qualité, adapté à leurs besoins et attentes spécifiques.

Mise à disposition de documentations et informations touristiques, plans d'accès sur Paris et les principaux monuments de la région.

Invitations à participer aux animations (soirées disco, expositions accessibles à tous...).

Pour plus de sécurité, les informations sur le groupe sont accessibles à la réception (n° de chambre, noms des responsables...).

**INFO+** : Chèques vacances acceptés.

# Point Vert

**Handicap Mental Psychique**



## Contacter Point Vert...

38/40 Avenue Jean Jaurès  
91120 Palaiseau  
Tél. 01 60 10 07 69  
[point-vert@wanadoo.fr](mailto:point-vert@wanadoo.fr)  
<http://pointvert.org>

## Public accueilli

> Groupes

### ▶ Age

> Adultes (+ 18 ans)

### ▶ Niveau d'autonomie

> Très bonne

> Bonne

> Moyenne

> Faible (avec un accompagnateur)

> Très faible (avec un accompagnateur)

## Les vacances

> Accueil de groupes constitués  
avec accompagnateur

## Caractéristiques

### ▶ Durée des séjours

> 1 à 2 semaines

> Courts séjours et week-ends (2 à 4 jours)

### ▶ Période d'activité

> Toute l'année sauf vacances scolaires (zone C)

### ▶ Destinations

> Province

## EN SAVOIR PLUS

Situé en pleine nature, dans le parc régional du Morvan (dans la Nièvre), Point Vert propose un grand gîte de 8 chambres, 23 lits, avec une majorité de chambres de 2 à 3 lits et une chambre de 6 lits. Le gîte peut être proposé en pension complète ou en gestion libre.

Intérêts aux alentours : baignades dans un lac, sports nautiques, rivières, forêts, randonnées, Proche d'Avallon (35km), Vezelay, et un peu plus loin, Auxerre.

Contactez Point Vert pour plus d'informations.

**INFO+ :** Chèques vacances acceptés.



# RIP

Résidence Internationale de Paris  
Réseau Ethic Etapes

Handicap Moteur Mental Auditif Visuel

Hébergement  
Centre International de séjour



éthic étapes

RÉSIDENCE INTERNATIONALE  
DE PARIS

## Public accueilli

- > Individuels
- > Groupes
- > Familles
- ▶ **Age**
  - > Enfants accompagnés (0 à 17 ans)
  - > Adultes (+ 18 ans)
  - > Séniors (+ 65 ans)

## ▶ Niveau d'autonomie

- > Très bonne
- > Bonne
- > Moyenne
- > Faible (avec un accompagnateur)
- > Très faible (avec un accompagnateur)

## Les vacances

- > Accueil en intégration individuelle (personne seule)
- > Accueil de groupes constitués avec accompagnateur

## Caractéristiques

- ▶ **Durée des séjours**
  - > 1 à 2 semaines
  - > Courts séjours et week-ends (2 à 4 jours)
- ▶ **Période d'activité**
  - > Toute l'année
- ▶ **Destinations**
  - > Paris et Ile-de-France (accueil et loisirs)

## Information Label

La RIP a le label  
Tourisme & Handicap :



## Contactez la RIP...

44 rue Louis Lumière  
75020 PARIS  
Tél. 01 40 31 45 45 - Fax : 01 40 31 45 67  
[info@ee-rip.com](mailto:info@ee-rip.com)  
[www.ee-rip.com](http://www.ee-rip.com)

## EN SAVOIR PLUS

La Résidence Internationale de Paris (RIP), créée à l'initiative de la **Fédération Française Handisport**, est un **véritable complexe d'hébergement** entièrement adapté à tous les types de handicap.

- Hébergement, restauration, salle de séminaire, tout est fait pour **simplifier les séjours des personnes** en situation de handicap. Toutes les chambres sont équipées de télévision, téléphone, douche et toilettes privées.
- La RIP est membre du réseau de centres internationaux de séjours **éthic étapes**.

**INFO+ :** Chèques vacances acceptés.

# Le Rocheton

Réseau UCJG-YMCA

Handicap Mental



## Contactez Le Rocheton...

Rue du Rocheton  
77000 La Rochette  
Tél. 01 64 37 12 32 - Fax : 01 64 37 15 12  
[reservation@rocheton.asso.fr](mailto:reservation@rocheton.asso.fr)  
[www.rocheton.asso.fr](http://www.rocheton.asso.fr)

## Public accueilli

> Groupes

### ► Age

- > Enfants accompagnés (0 à 17 ans)
- > Adultes (+ 18 ans)
- > Séniors (+ 65 ans)

### ► Niveau d'autonomie

- > Très bonne
- > Bonne

## Les vacances

- > Accueil de groupes constitués avec accompagnateur

## Caractéristiques

### ► Durée des séjours

- > 3 semaines / 1 mois
- > 1 à 2 semaines
- > Courts séjours et week-ends (2 à 4 jours)

### ► Période d'activité

- > Toute l'année

### ► Destinations

- > Paris et Ile-de-France (accueil et loisirs)



## EN SAVOIR PLUS

LE ROCHETON est situé à 40 km de Paris, dans un magnifique parc de 10 hectares en lisière de la forêt de Fontainebleau.

Les chambres (146 lits) disposent de sanitaires complets, d'une armoire à rangement, d'un bureau et d'une connexion Internet. Des salles équipées de 15 à 220 personnes sont à disposition pour les séminaires, congrès, formations, classes de découverte et rencontres familiales. Restauration de qualité et diversifiée (service à table, self, buffet, collation), toutes formules. Terrains de sport. Parking.

**INFO+ :** Chèques vacances, agrément VACAF.

**À NOTER !** Les domaines d'animation : découverte de la nature (randonnées, VTT, course d'orientation, tir à l'arc, escalade, sarbacane, nuit en bivouac), cirque, contes et légendes, arts plastiques, expression scénique, animation musicale, vidéo et montage multimédia.

# UCJG-YMCA

Handicap Moteur Mental Auditif Visuel

Selon les centres



## Public accueilli

- > Individuels
- > Groupes

## ▶ Age

- > Enfants accompagnés (6 à 17 ans)
- > Adultes (+ 18 ans)

## ▶ Niveau d'autonomie

Selon les centres

- > Très bonne
- > Bonne
- > Moyenne
- > Faible (avec un accompagnateur)
- > Très faible (avec un accompagnateur)

## Les vacances

- > Accueil en intégration individuelle
- > Accueil de groupes constitués avec accompagnateur

## Caractéristiques

### ▶ Durée des séjours

- > 3 semaines / 1 mois
- > 1 à 2 semaines
- > courts séjours et week-ends (2 à 4 jours)

## ▶ Période d'activité

- > Toute l'année

## ▶ Destinations

- > Paris et Ile-de-France (accueil et loisirs)
- > Province
- > Etranger (uniquement pour les séjours jeunes)

## Contactez UCJG-YMCA...

5 place de Vénétie  
75013 Paris  
Tél. 01 45 83 62 63 - Fax : 01 45 83 35 52  
[secretariat.national@ymca.fr](mailto:secretariat.national@ymca.fr)  
[www.ymca.fr](http://www.ymca.fr)

## EN SAVOIR PLUS

Les UCJG sont la branche française des YMCA.

A travers leurs centres, elles veulent favoriser l'accès aux vacances pour tous et l'épanouissement de la personne. Tous les centres sont agréés Jeunesse et sport.

Les équipes de chaque centre UCJG - YMCA sont à disposition pour étudier la meilleure façon d'accueillir les groupes. Certains centres accueillent les individuels. Les associations UCJG - YMCA sont aussi impliquées dans le domaine du handicap à travers des formations, des foyers de vie, de l'emploi adapté ou en ESAT, ainsi que des actions de santé.

## Information Label

4 centres labellisés  
Tourisme & Handicap

### > Val de l'Hort (30)

Tél. 04 66 61 61 06

[www.cis-anduze.com](http://www.cis-anduze.com)



### > YMCA

#### Villeneuve-lez-Avignon (30)

Tél. 04 90 25 46 20

[www.ymca-avignon.com](http://www.ymca-avignon.com)



### > Ciarus (67)

Tél. 03 88 15 27 88

[www.ciarus.com](http://www.ciarus.com)



### > Core (50)

Tél. 02 33 47 21 64

[www.core-coutainville.org](http://www.core-coutainville.org)



# UCPA

**Handicap** Moteur Mental Auditif Visuel Psychique  
*Selon les centres*



## Public accueilli

- > Individuels
- > Groupes

### ▶ Age

- > Enfants (6 à 17 ans)
- > Adultes  
(18 ans à 39 ans)

### ▶ Niveau d'autonomie *Selon les centres*

- > Très bonne
- > Bonne

## Les vacances

- > Séjours fixes avec activités sportives
- > Accueil en intégration individuelle (personne seule)
- > Accueil de groupes constitués avec accompagnateur

## Caractéristiques

### ▶ Durée des séjours

- > 1 semaine
- > Courts séjours et week-ends (2 à 4 jours)

### ▶ Période d'activité

- > Toute l'année, selon l'ouverture des centres

### Contactez l'UCPA...

17 rue Rémy Dumoncel  
75698 Paris Cedex 14  
Tél. 01 45 87 47 79

[cvs@ucpa.asso.fr](mailto:cvs@ucpa.asso.fr)  
[www.ucpa.asso.fr](http://www.ucpa.asso.fr)

### ▶ Destinations

- > Paris et Ile-de-France (accueil et loisirs)
- > Province

## Information Label

2 centres labellisés  
Tourisme & Handicap

### > Base régionale de plein air et de loisirs de Bois-le-Roi (77)

Tél. 01 64 81 33 00

<http://boisleroi.ucpa.com>



### > Centre UCPA de Port d'Albret (40)

Tél. 05 58 48 83 00

[www.ucpa.asso.fr](http://www.ucpa.asso.fr)



## EN SAVOIR PLUS

L'UCPA, association de loi 1901, est née en 1965 de la complémentarité entre les associations de jeunesse, les fédérations sportives et les pouvoirs publics.

Elle met tout en œuvre pour permettre au plus grand nombre de jeunes d'accéder aux pratiques sportives de plein air au départ des équipements sportifs de proximité qu'elle gère pour le compte de collectivités territoriales et de ses centres sportifs de vacances.

Les possibilités d'accueil pour les personnes en situation de handicap sont étudiées et validées avec le médecin référent de l'UCPA et selon les traitements médicaux.

**INFO+ :** Chèques vacances, bons vacances selon les départements, agrément VACAF pour les Aides aux Vacances Enfants (AVE), selon les départements.

**A NOTER !** En partenariat avec les structures bénéficiaires, l'UCPA examine la faisabilité des projets au cas par cas en fonction de la spécificité des publics et des activités sportives souhaitées.



# Vacances Pour Tous

La Ligue de l'Enseignement

**Handicap** Moteur Mental Auditif Visuel Psychique  
*Selon les villages*

## Public accueilli

- > Individuels
- > Groupes
- > Familles
- > Age**
  - > Enfants accompagnés (0 à 17 ans)
  - > Adultes (+ 18 ans)
  - > Séniors (+ 65 ans)

## > Niveau d'autonomie *Selon les villages*

- > Très bonne
- > Bonne
- > Moyenne
- > Faible (avec un accompagnateur)
- > Très faible (avec un accompagnateur)

## Les vacances

- > Accueil en intégration en famille
- > Accueil en intégration individuelle (personne seule)
- > Accueil de groupes constitués avec accompagnateur

## Caractéristiques

- > Durée des séjours**
  - > 3 semaines
  - > 1 à 2 semaines
  - > Courts séjours et week-ends (2 à 4 jours)
- > Période d'activité**
  - > Toute l'année, selon l'ouverture des villages
- > Destinations**
  - > Province

## Information Label

4 centres labellisés  
Tourisme & Handicap

### > Le Lavandou (83)



### > Le Bois Plage (17)



### > St Lary Vielle Aure (65)



### > Gouville (50)



Contactez La ligue de  
l'enseignement..

VPT

21 Rue Saint Fargeau - CS 72021  
75989 PARIS CEDEX 20  
Tél. 01 43 58 95 66 - Fax : 01 43 58 95 08  
[www.vacances-pour-tous.org](http://www.vacances-pour-tous.org)

## EN SAVOIR PLUS

La Ligue de l'Enseignement, association d'éducation populaire, œuvre dans de nombreux domaines. Elle est structurée en missions : culturelle, éducation, environnement, solidarités, vacances, séjours scolaires, etc. La Ligue de l'enseignement gère 210 équipements sur l'ensemble du territoire

Son activité, dans le domaine du handicap se décline de manière très variée : gestion directe d'établissements spécialisés, accueil et transferts d'établissements, séjours de vacances adaptés et intégrés, formation professionnelle. Plusieurs villages sont accessibles aux personnes en situation de handicap moteur.

**INFO+ :** Selon les villages, châteaux vacances, bons vacances, agrément VACAF.

# Vacanciel

**Handicap Moteur Mental**  
*Selon les villages*



Contacter Vacanciel...

VACANCIEL  
BP 86  
26903 VALENCE CEDEX 9  
Tél. 0 825 12 45 45  
[www.vacanciel.com](http://www.vacanciel.com)

## Public accueilli

- > Individuels
- > Groupes

### ► Age

- > Adultes (+ 18 ans)
- > Séniors (+ 65 ans)

### ► Niveau d'autonomie

*Selon les villages*

- > Très bonne
- > Bonne
- > Moyenne
- > Faible (avec un accompagnateur)

## Caractéristiques

### ► Durée des séjours

- > 3 semaines / 1 mois
- > 1 semaine
- > Courts séjours et week-ends (2 à 4 jours)

### ► Période d'activité

- > Toute l'année, selon l'ouverture des villages

### ► Destinations

- > Province

## Les vacances

- > Accueil en intégration en famille
- > Accueil en intégration individuelle (personne seule)
- > Accueil de groupes constitués avec accompagnateur



## EN SAVOIR PLUS

VACANCIEL propose 30 villages clubs, hôtels et locations dans les plus belles régions de France, à la mer, à la montagne et à la campagne.

Les vacanciers peuvent y découvrir des emplacements de choix (bord de mer, proche de sites touristiques reconnus...), un hébergement de qualité, une restauration gourmande avec de nombreuses spécialités régionales, une animation adulte en journée et soirée ainsi que des clubs pour les enfants de 3 mois à 18 ans. Certains établissements sont entièrement adaptés à l'accueil de personnes handicapées en fauteuil roulant sans accompagnant.

**INFO+ :** Chèques vacances, bons vacances acceptés. Les villages vacances Vacanciel sont investis dans la démarche de labellisation Tourisme & Handicap.

# Les Villages Clubs du Soleil

**Handicap** Moteur Mental  
*Selon les villages*

## Public accueilli

- > Individuels
- > Groupes
- > Familles
- ▶ **Age**
  - > Enfants accompagnés (0 à 17 ans)
  - > Adultes (+ 18 ans)
  - > Séniors (+ 65 ans)

## ▶ Niveau d'autonomie

*Selon les villages*

- > Très bonne
- > Bonne

## Les vacances

- > Accueil en intégration en famille
- > Accueil en intégration individuelle (personne seule)
- > Accueil de groupes constitués avec accompagnateur

## Caractéristiques

- ▶ **Durée des séjours**
  - > 1 à 2 semaines
- ▶ **Période d'activité**
  - > Toute l'année, selon l'ouverture des villages
- ▶ **Destinations**
  - > Province



les villages clubs  
du **soleil**  
*volontairement différent*



Contactez Les Villages  
Clubs du Soleil...

35 quai du Lazaret  
13002 Marseille  
Tél. 0825 802 805 (0,15ct€/min)  
[www.lesvillagesclubsdusoleil.com](http://www.lesvillagesclubsdusoleil.com)

## EN SAVOIR PLUS

Séjour en pension complète, activités et animations incluses, matériel inclus, clubs enfants 3 mois à 17 ans. Hiver : activité ski et raquettes à neige, été : randonnées pédestres et VTT. Intégration des personnes en situation de handicap dans les animations et activités, selon leurs capacités.

**INFO+** : Chèques vacances, bons vacances, agrément VACAF.

# VVF Villages

**Handicap** Moteur Mental Auditif Visuel  
*Selon les villages*



## Public accueilli

- > Individuels
- > Familles

## ▶ Age

- > Adultes (+ 18 ans)
- > Séniors (+ 65 ans)

## ▶ Niveau d'autonomie

*Selon les villages*

- > Très bonne
- > Bonne

## Les vacances

- > Accueil en intégration en famille

## Caractéristiques

### ▶ Durée des séjours

- > 1 à 2 semaines
- > Courts séjours et week-ends (2 à 4 jours)

### ▶ Période d'activité

- > Toute l'année (en fonction des périodes d'ouverture des villages)

## ▶ Destinations

- > Province



## Contacter VVF Villages...

33 rue Eugène Gilbert  
63038 Clermont Ferrand Cedex 1  
Tél. 04 73 43 00 43

[diffusion@vfvillages.fr](mailto:diffusion@vfvillages.fr)  
[www.vfvillages.fr](http://www.vfvillages.fr)

## EN SAVOIR PLUS

VVF Villages propose près de 100 villages de vacances à la mer, à la campagne et à la montagne, situés au cœur des plus beaux terroirs, à proximité de grands sites naturels (parcs naturels, lacs, plages...) et de hauts lieux touristiques (châteaux de la Loire, Rocamadour, Vézelay...).

Les vacanciers trouvent dans les villages de vacances : accueil, idées découverte, conseils personnalisés, sécurité, espaces verts, aires de jeux pour enfants et convivialité (activités et animations incluses dans les tarifs).

**Deux formules :** Villages Clubs ou Villages Liberté.

## Information Label

2 villages labellisés  
Tourisme & Handicap

### > Saissac (10)

Tél. 04 68 24 42 98  
[saissac@vfvillages.fr](mailto:saissac@vfvillages.fr)  
[www.vfvillages.fr](http://www.vfvillages.fr)



### > Méjannes-le-Clap (30)

Tél. 04 66 24 42 75  
[mejannes@vfvillages.fr](mailto:mejannes@vfvillages.fr)  
[www.vfvillages.fr](http://www.vfvillages.fr)





# LOISIRS ET DÉCOUVERTES

Vous trouverez ci-dessous des associations proposant des activités de loisirs sur Paris et sa région.

Elles s'adressent aussi bien aux Parisiens et Franciliens souhaitant se détendre qu'aux touristes désireux de découvrir la région : loisirs sportifs, sorties culturelles ou de loisirs, découverte pédagogique et de l'environnement...



## Le Guide

des vacances et des loisirs adaptés 2012-2013



### A Chacun Ses Vacances

ACSV ..... 42

APAJH ..... 43

Du Fun Pour Tous ..... 44

Eclaireurs et Eclaireuses de  
France - EEDF ..... 45

Escapade Liberté Mobilité ... 46

Les PEP 75 ..... 47

UCPA ..... 48

# ACSV

A Chacun Ses Vacances

Handicap Mental



CLUB DE LOISIRS ET DE VACANCES  
POUR MINEURS ET ADULTES HANDICAPÉS

## Public accueilli

- > Individuels
- > Groupes

## ► Age

- > Enfants (6 à 17 ans)
- > Adultes (+ 18 ans)

## ► Niveau d'autonomie

- > Très bonne
- > Bonne
- > Moyenne
- > Faible
- > Très faible

## ► Ratio d'animateurs / vacanciers

- > 1 pour 1 à 1 pour 2 selon l'autonomie

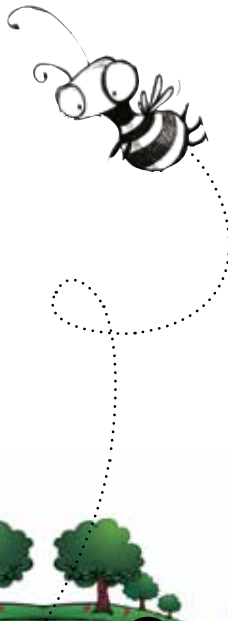
## Les loisirs proposés

- > activités sportives
- > activités culturelles
- > visites
- > activités pédagogiques
- > activités en lien avec la nature

ACSV propose des loisirs au quotidien en périscolaire : piscine, musique, théâtre, danse équitation, tennis et des sorties le week-end à la journée à la carte.

## ► Période d'activité :

- > Toute l'année
- > Vacances scolaires



## Contactez A Chacun Ses Vacances (ACSV)...

53 rue de Belleville  
75019 Paris  
Tél. 01 43 70 45 31  
[secretariat.acsv@yahoo.fr](mailto:secretariat.acsv@yahoo.fr)  
[www.achacunsesvacances.fr](http://www.achacunsesvacances.fr)  
N° immatriculation tourisme :  
IM075110305

## EN SAVOIR PLUS

ACSV accueille toute personne en situation de handicap mental dès l'âge de 8 ans quels que soient son autonomie et ses troubles associés. L'association propose une prise en charge adaptée aux besoins de chacun en petit groupe (5 à 10 personnes par groupe) avec un taux d'encadrement renforcé. Elle assure un suivi dans la prise en charge de l'adhérent tant sur la proposition de loisirs (possibilité de commencer par une journée d'accueil, puis un week-end et enfin un séjour de vacances) que dans la durée (repère d'encadrement commun aux différentes activités et d'un séjour sur l'autre).

# APAJH

Handicap Moteur Mental



## Public accueilli

> Groupes

### ► Age

- > Enfants (6 à 17 ans)
- > Adultes (+ 18 ans)
- > Séniors (+ 65 ans)

### ► Niveau d'autonomie

- > Très bonne
- > Bonne
- > Moyenne
- > Faible
- > Très faible

### ► Ratio d'animateurs / vacanciers

- > 1 pour 4 autonomes,
- > 1 pour 2 pour les semi-autonomes,
- > 1 pour 1 pour les dépendants et en fauteuil.

## Les Loisirs proposés

- > activités culturelles
- > visites
- > activités en lien avec la nature

### ► Période d'activité

- > Toute l'année
- > Vacances scolaires



### Contacter APAJH...

Tour Maine Montparnasse  
33 avenue du Maine - 29<sup>ème</sup> étage -  
boîte aux lettres n° 35  
75 755 PARIS Cedex 15  
Tél. 01 44 10 23 40 - Fax : 01 44 10 81 80.  
[www.apajh.org](http://www.apajh.org)  
N° immatriculation tourisme :  
IM075120094

## EN SAVOIR PLUS

Les Vacances, les loisirs, moments de rupture par rapport au vécu de l'année. C'est prendre en compte les envies et les besoins des personnes accueillies. C'est favoriser l'intégration, les rencontres, les échanges. C'est offrir des conditions de vie et des activités permettant à chacun de réaliser son projet de vacances ou de loisirs. C'est organiser le fonctionnement des séjours ou des loisirs pour que chacun puisse y trouver son espace de liberté. Ce sont des lieux d'accueil qui favorisent la découverte.

## A NOTER !

L'APAJH répond aux projets des groupes constitués et construit du sur mesure en fonction des impératifs financiers et pédagogiques des demandes...

# DU FUN POUR TOUS

Handicap Mental



## Public accueilli

> Individuels

### ► Age

- > Enfants (6 à 17 ans)
- > Adultes (+ 18 ans)

### ► Niveau d'autonomie

- > Très bonne
- > Bonne
- > Moyenne
- > Faible
- > Très faible

### ► Ratio d'animateurs / vacanciers

- > 1 éducateur spécialisé pour 4 enfants

## Les Loisirs proposés

- > activités sportives
- > activités culturelles
- > visites
- > activités pédagogiques
- > activités en lien avec la nature

Piscine ; Patinoire ;  
Médiathèque ;  
Pâtisserie ;  
Cuisine ;  
Courses ; Détente sensorielle ;  
Gymnase (activités sportives adaptées) ;  
Jeux de société ;  
Jeux pour la Motricité ;  
Arts Plastiques, Médiathèque ;  
Théâtre / Expressions Corporelles ;  
Bowling ;

## Participation au dispositif Yvelines Campus du Conseil Général des Yvelines :

Équitation, danse, trampoline, cirque, balade en calèche, escalade, smoothie, aéroggraphie sur tee-shirt, etc.

### ► Période d'activité

> Toute l'année



### Contacter Du Fun pour Tous ...

42 rue du Moulin Renard  
78280 GUYANCOURT  
Tél. 01 30 57 17 65 / 06 76 89 12 13  
[dufunpourtous@free.fr](mailto:dufunpourtous@free.fr)  
[www.dufunpourtous.fr](http://www.dufunpourtous.fr)

## EN SAVOIR PLUS

Cet accueil spécialisé est ouvert tous les jours de l'année, le soir en semaine, le mercredi et pendant les vacances scolaires. Il est nommé CLIC - Centre de Loisirs en Intégration Collective.

L'équipe éducative propose des activités ludiques tournées vers les loisirs tout en mettant en place des phases d'intégration collective avec les centres de loisirs classiques locaux.

Un travail en lien avec les structures spécialisées qui accompagnent les enfants est mis en place avec la production d'écrits professionnels d'observation à destination de ces derniers ainsi que des familles.

EEDF

Eclaireuses Eclaireurs de France

Handicap Mental

ÉCLAIREUSES + ÉCLAIREURS  
DE FRANCE**Public accueilli**

- > Individuels
- > Groupes

**▶ Age**

- > Enfants (6 à 17 ans)

**▶ Niveau d'autonomie**

- > Très bonne
- > Bonne

**▶ Ratio d'animateurs / vacanciers**

- > 1 pour 5

**Les Loisirs proposés**

- > activités culturelles
- > visites
- > activités pédagogiques
- > activités en lien avec la nature

Loisirs en intégration et/ou publics spécifiques : Ile-de-France, Normandie (adultes).

**▶ Période d'activité :**

- > Toute l'année
- > Vacances scolaires

Contactez EEDF  
Ile-de-France...

121 rue Manin  
75019 PARIS  
Tél. 01 83 62 69 75  
[secretariat.idf@eedf.asso.fr](mailto:secretariat.idf@eedf.asso.fr)  
[www.iledefrance.ecles.fr](http://www.iledefrance.ecles.fr)

**EN SAVOIR PLUS**

Activités de scoutisme, projet d'année avec le groupe, intégration d'enfants en situation de handicap mental sur des groupes de jeunes déjà constitués.

**A NOTER !**

Partenariats possibles avec des institutions : contacter l'association.

# ESCAPADE

Liberté Mobilité

Handicap Moteur



et tous handicaps associés,  
polyhandicaps



## Public accueilli

- > Individuels
- > Groupes

### ► Age

- > Enfants (6 à 17 ans)
- > Adultes (+ 18 ans)
- > Séniors (+ 65 ans)

### ► Niveau d'autonomie

- > Très bonne
- > Bonne
- > Moyenne
- > Faible
- > Très faible

### ► Ratio d'animateurs / vacanciers

- > 1 accompagnant par utilisateur de Modul'évasion

## Les Loisirs proposés

- > activités culturelles
- > activités pédagogiques
- > activités en lien avec la nature

ELM propose aux personnes à mobilité réduite des activités de plein air en milieu de nature non aménagés - balades ludiques, récréatives ou culturelles pour toutes générations, individuels ou groupes, particuliers ou établissements - avec ses bénévoles et accompagnants. Les balades se font avec des aides techniques adaptées (Modul'évasion, véhicule électrique tout chemin, conduit par joystick, adapté pour accueillir les personnes avec leur fauteuil électrique ou manuel, **sans transfert**).

ELM propose des parcours variés selon les besoins et envies de chacun-e, avec des formules à la journée ou demi-journée. Réservation obligatoire. Possibilités de définir un programme de sorties pour les établissements. Les personnes peuvent venir avec famille et ami-e-s, seul l'utilisateur paie la sortie.

### ► Période d'activité

- > Toute l'année

### Contacter ESCAPADE Liberté Mobilité...

242 Bd Voltaire  
75011 Paris  
Tél. 01 42 88 84 06  
[animation@escapadelibertemobilite.org](mailto:animation@escapadelibertemobilite.org)  
[www.escapadelibertemobilite.org](http://www.escapadelibertemobilite.org)

## EN SAVOIR PLUS

Les activités se caractérisent par leur ajustement aux personnes accueillies, dès leur arrivée sur site, puis à l'embarquement, dans le choix des itinéraires de balade, des horaires, des durées, des thématiques éventuelles (faune, flore, patrimoine, histoire...) Les utilisateurs, particuliers ou établissements, peuvent définir, au moment de la réservation, les modalités qui leur conviennent pour une sortie réussie.

# PEP 75

Pupilles de l'Enseignement Public de Paris

Handicap Mental



## Public accueilli

- > Individuels
- > Groupes

## ► Age

- > Enfants (6 à 17 ans)
- > Adultes (+ 18 ans)
- > Séniors (+ 65 ans)

## ► Niveau d'autonomie

- > Bonne

## Les Loisirs proposés

- > activités culturelles
- > visites
- > activités pédagogiques
- > sorties adaptées en groupe constitué en Ile-de-France

## ► Période d'activité

- > Toute l'année

Livrets et parcours adaptés en libre téléchargement (gratuit) sur le site internet

[www.museesenliberte.fr](http://www.museesenliberte.fr)

Seul, en famille, avec des amis, en groupe ou en classe, ce site internet est conçu pour que tous, jeunes et moins jeunes, découvrent, en toute autonomie, jardins, monuments et musées parisiens.



## Contactez PEP 75...

149 rue de Vaugirard  
75015 PARIS  
Tél. 01 47 34 00 10 - Fax : 01 47 34 06 36  
[contact@pep75.org](mailto:contact@pep75.org)  
[www.pep75.org](http://www.pep75.org)

## EN SAVOIR PLUS

L'association des PEP75 travaille depuis plusieurs années pour rendre la culture et les loisirs accessibles à tous. Dans ce cadre elle propose des vacances accessibles (en inclusion), ainsi que des séjours parisiens adaptés pour des groupes sur des temps scolaires ou de vacances (IME, EREA, ULIS...). Pour connaître l'offre parisienne : [paris.pep75.org](http://paris.pep75.org).

# UCPA

Handicap Moteur Mental Auditif Visuel Psychique

Selon les centres



## Public accueilli

- > Individuels
- > Groupes

### ► Age

- > Enfants (6 à 17 ans)

### ► Niveau d'autonomie

- > Très bonne
- > Bonne

### ► Ratio d'animateurs / vacanciers

- > Selon l'activité et le niveau d'autonomie de la personne.

### ► Période d'activité

- > Toute l'année



## Les Loisirs proposés

- > activités sportives

**L'UCPA propose des activités sportives et de loisirs (Tennis, golf, équitation, activités nautiques, VTT, randonnée, etc.).**

L'UCPA anime et gère un certain nombre d'équipements sportifs de proximité pour le compte des collectivités territoriales. Ces équipements sont susceptibles d'accueillir des publics en situation de handicap pour pratiquer un cycle, une séance, une demi-journée, voire une journée d'activités à la carte. Les projets sont examinés au cas par cas en fonction du type de handicap et de l'activité sportive souhaitée.



### Contactez l'UCPA...

17 rue Rémy Dumoncel,  
75698 Paris Cedex 14  
Tél. 01 45 87 47 79  
[cvs@ucpa.asso.fr](mailto:cvs@ucpa.asso.fr)  
[www.ucpa.asso.fr](http://www.ucpa.asso.fr)

## EN SAVOIR PLUS

L'UCPA, association de loi 1901, est née en 1965 de la complémentarité entre les associations de jeunesse, les fédérations sportives et les pouvoirs publics.

Elle met tout en œuvre pour permettre au plus grand nombre de jeunes d'accéder aux pratiques sportives de plein air au départ des équipements sportifs de proximité qu'elle gère pour le compte de collectivités territoriales et de ses centres sportifs de vacances.



# INFORMATIONS PRATIQUES

## > Les Aides financières

- La Ville de Paris
- Les Caisses d'allocations familiales
- Les organismes sociaux, de prévoyance ou privés
- Les aides spécialisées
- Les dispositifs d'aides au départ en vacances
- MEMO : les aides générales

## > Les Maisons Départementales des Personnes Handicapées (MDPH)

### > Vie quotidienne et sorties :

- S'informer
- Pour vos sorties et loisirs
- Pour vos vacances
- Organismes d'informations touristiques
- Vie pratique
- Quelques sites
- Associations pour personnes handicapées

### > Transports :

- En Ile de France :
  - Transport collectifs
  - Transport personnalisé
- En France :
  - Transport ferroviaire
  - Transport aérien
  - Location de véhicule
  - Conduire un véhicule adapté
  - Transport spécialisé

### > Plus d'organismes proposant des vacances ou des loisirs adaptés

# Le Guide

des vacances et des loisirs adaptés 2012-2013



Les Aides financières ..... 50

Les Maisons  
Départementales  
des Personnes  
Handicapées..... 55

Vie quotidienne  
et sorties..... 57

Transports..... 64

Plus d'organismes  
de vacances ou loisirs ..... 71

Récapitulatif des  
propositions des  
associations ..... 74



# Les Aides financières

Dans cette rubrique, vous trouverez des informations sur les sources de financement possibles pour vous aider à organiser vos vacances mais aussi pour vous aider dans votre quotidien.

## La Ville de Paris

La Ville de Paris propose notamment les aides suivantes :

> Pour toute information sur les aides ci-après, contactez la section locale du CASVP (centre d'action sociale de la Ville de Paris) de votre arrondissement. La liste des CASVP est disponible sur [www.paris.fr](http://www.paris.fr)

### ► Pass Paris Famille :

Il permet la gratuité ou tarif réduit sur les activités périscolaires de loisirs, certaines piscines, parcs et jardins, expositions...

### ► L'accès aux loisirs

Les personnes handicapées adultes domiciliées à Paris peuvent avoir accès à des places de spectacles (concerts, théâtre, cinéma), des visites de sites culturels, des promenades sur la Seine, des clubs avec activités récréatives, artistiques, sportives et culturelles...

Il est proposé également aux personnes âgées handicapées de plus de 60 ans des places pour des excursions d'une journée, 4 jours ou séjour repos de 8 jours en France ou en Europe (possibilité d'être accompagné d'une tierce personne moyennant une participation financière identique à celle de la personne handicapée pour les prestations qui comportent des nuitées).

### ► Complément Santé Paris

Cette aide complémentaire en santé concerne les personnes handicapées adultes qui disposent de ressources modestes afin de les aider à régler leurs frais d'adhésion à une mutuelle ou à un organisme complémentaire de santé

### ► Allocation de soutien aux parents d'enfant handicapé

Cette aide mensuelle peut être accordée aux familles ayant à charge fiscale, vivant au domicile ou y revenant régulièrement un ou plusieurs enfants handicapés ; elle est calculée au prorata du temps passé au domicile.

### ► Carte Paris à Domicile

La carte permet aux personnes handicapées adultes de bénéficier de prestations d'aide à domicile pour effectuer certains actes de la vie quotidienne (port de repas, coiffure, téléalarme...). Attention la carte est non cumulable avec les cartes transports délivrés par les CASVP.

### ► Restaurants Paris Emeraude

44 restaurants répartis sur l'ensemble des arrondissements, gérés par le Centre d'Action sociale de Paris, proposent des tarifs spécifiques selon le niveau d'imposition, à l'exception des bénéficiaires de l'Allocation Ville de Paris, Paris Solidarité, Complément Santé Paris, Paris handicap protection Santé et de l'Aide sociale, pour lesquels un tarif inférieur est appliqué.

> Liste des restaurants et des conditions sur [www.paris.fr](http://www.paris.fr)



# Les Aides financières

## Les Caisses d'Allocations Familiales

### ► Paris

50 rue du docteur Finlay  
75750 Paris cedex 15  
Tél. 0810 25 75 10  
[www.paris.caf.fr](http://www.paris.caf.fr)

#### • Aides pour les vacances

La CAF de Paris accorde automatiquement une aide aux vacances majorée pour les enfants handicapés.

*Sous réserve de l'ouverture des droits au regard des ressources de la famille.*

#### • Tickets Loisirs

La CAF de Paris propose un Ticket Loisirs revalorisé pour les enfants en situation de handicap de 11 à 15 ans.

*Sous réserve de l'ouverture des droits au regard des ressources de la famille.*

Pour obtenir les informations sur les autres départements franciliens, veuillez prendre contact avec chacune des CAF :

### ► Seine et Marne

Tél. 0810 25 77 10  
[www.melun.caf.fr](http://www.melun.caf.fr)

### ► Val de Marne

Tél. 0810 25 94 10  
[www.valdemarne.caf.fr](http://www.valdemarne.caf.fr)

### ► Yvelines

Tél. 0810 25 78 10  
[www.yvelines.caf.fr](http://www.yvelines.caf.fr)

### ► Val d'Oise

Tél. 0810 25 95 10  
[www.cergy.caf.fr](http://www.cergy.caf.fr)

### ► Essonne

Tél. 0810 25 91 10  
[www.essonne.caf.fr](http://www.essonne.caf.fr)

### ► Hauts-de-Seine

Tél. 0810 25 92 10  
[www.92.caf.fr](http://www.92.caf.fr)

### ► Seine Saint Denis

Tél. 0810 25 93 10  
[www.93.caf.fr](http://www.93.caf.fr)

## à Noter !

Les points d'accueil des CAF et services d'accueil téléphoniques ont développé des systèmes d'aide pour les personnes handicapées.

## Les organismes sociaux, de prévoyance ou privés

Certains organismes sociaux peuvent accorder des aides individuelles pour le départ en vacances des personnes en situation de handicap :

### ► Centres Communaux d'Actions Sociales

> Contactez directement le CCAS de votre commune ou de votre arrondissement.

### ► Comités d'entreprises

Certains CE proposent des prestations spécifiques pour les vacances des enfants handicapés.

> Contactez le CE de votre entreprise

# Les Aides financières

## ► **Caisses Primaires d'Assurances Maladies**

> Contactez directement votre caisse.

## ► **Mutuelles**

Certaines mutuelles proposent une aide à la prise en charge du surcoût lié au handicap.

> Renseignez-vous auprès de votre mutuelle.

## ► **Associations caritatives**

Des associations de proximité peuvent proposer un soutien financier dans le projet vacances. > Contactez la maison des associations de votre commune

## ► **Jeunesse au Plein Air, pour les enfants**

La JPA en partenariat avec l'ANCV propose des chèques vacances pour faciliter l'accès des enfants en situation de handicap aux classes de découvertes et "colos". Cette aide doit leur permettre de partir en séjour en participant par exemple au financement d'un accompagnateur ou de matériel spécialisé.

L'aide est appréciée, suivant les quotients familiaux des familles des enfants et jeunes (éligibilité jusqu'à 700€ de QF). L'aide de l'ANCV peut correspondre à 25% du coût total pour un séjour éducatif.

> Renseignements auprès des comités départementaux de la JPA et au siège de la JPA

21 rue d'Artois - 75008 PARIS

Tél. 01 44 95 81 28

[www.jpa.asso.fr](http://www.jpa.asso.fr)

[jpa-ancv@jpa.asso.fr](mailto:jpa-ancv@jpa.asso.fr)

## Les aides spécialisées

### ► **Aide pour l'autisme**

L'association Volontaires pour l'autisme (VA), en partenariat avec la fondation Orange, accorde des aides financières pour les vacances de personnes autistes intervenant après l'ensemble des autres aides légales.

> Remplir un dossier de demande téléchargeable sur le site <http://fondationorange.com/vos-dossiers-autisme-appel-a?lang=fr>

### **Fondation Orange**

78 rue Olivier de Serres

75015 Paris

Tél. 01 44 44 22 22

[fondation.orange@orange.com](mailto:fondation.orange@orange.com)

### ► **Aide pour les enfants déficients visuels avec handicap associé**

Le CLAPEAHA (Comité de Liaison et d'Action des Parents d'Enfants et d'Adultes atteints de Handicaps Associés) peut attribuer des aides pour les enfants et adultes de moins de 20 ans, pour un départ en vacances. Adresser un courrier avec demande de prise en charge, devis ou facture de séjour notamment. Aide attribuée après instruction des dossiers par une commission et versée directement à l'organisme de vacances.

> Informations et dossier,

[CLAPEAHA@wanadoo.fr](mailto:CLAPEAHA@wanadoo.fr)

Tél. 01 42 63 12 02 ou auprès de l'Association Nationale des Parents d'Enfants Aveugles (ANPEA).

# Les Aides financières

## Les dispositifs d'aides au départ en vacances

D'autres organismes proposent des dispositifs d'aides au départ en vacances qui permettent aux personnes bénéficiant de ressources faibles de partir en vacances à des prix réduits : pour bénéficier de ces dispositifs, il convient de contacter les organismes intermédiaires que sont les CCAS, les missions locales, associations, structures sociales, maisons de quartiers, services municipaux...



### ► Aides aux projets vacances de l'ANCV

Versées sous forme de Chèques-Vacances aux grands réseaux associatifs engagés dans le domaine du handicap : APF, Les Eclaireurs et Eclaireuses de France, UNALG, FFAAIR, FFAIMC, Loisirs Pluriels, Voir Ensemble, UFCV, UNAPEI...

### ► Bourse Solidarité Vacances

Proposition de séjours à tarif solidaire accessibles aux personnes à faible revenu, et notamment aux personnes handicapées, par le biais d'associations, missions locales, CCAS... partenaires de l'ANCV.

> Plus d'informations sur [www.ancv.com](http://www.ancv.com) rubrique « Aide aux Projets Vacances »

## MÉMO - Les aides générales !

Avec la création des Maisons Départementales pour les Personnes Handicapées, les procédures de demande et attribution d'aides ont été centralisées. Les MDPH intègrent en effet les Commissions des droits et de l'autonomie des personnes handicapées (dites CDAPH) qui sont habilitées à attribuer une grande partie des aides octroyées pour l'aide à la vie quotidienne des personnes en situation de handicap.

### ► Allocation d'Education de l'Enfant Handicapé (AEEH)

Accordée par la CDAPH (Commission des droits et de l'autonomie des personnes handicapées) et destinée à aider les parents qui ont la charge effective d'un enfant handicapé de -20 ans.

> S'adresser par courrier à la MDPH de votre département.

### ► Allocation Adulte Handicapé (AAH)

Accordée par la CDAPH (Commission des droits et de l'autonomie des personnes handicapées) pour les adultes de + 20 ans et -60 ans, atteints d'une incapacité permanente au moins égale à 80%.

> S'adresser à la MDPH de votre département

### ► Le Complément de Ressources (CPR)

Pour les personnes de moins de 60 ans bénéficiaires de l'AAH, ayant une capacité de travail inférieure à 5% du fait du handicap (incapacité quasi absolue de travailler) selon l'appréciation de la CDAPH, n'ayant pas perçu de revenu d'activité à caractère professionnel propre depuis 1 an et disposant d'un logement indépendant.

> S'adresser à la MDPH de votre département

# Les Aides financières

## ► L'AJPP (Allocation journalière de présence parentale)

Prestation qui peut être versée pour vous occuper de votre enfant gravement malade, accidenté ou handicapé.

> S'adresser à la CAF de votre département

## ► Garde d'enfant à domicile ou assistante maternelle

Si vous avez un ou plusieurs enfants âgé(s) de moins de 6 ans, vous pouvez peut-être bénéficier du complément de libre choix du mode de garde (Cmg) de la prestation d'accueil du jeune enfant (Paje).

> S'adresser à la CAF de votre département

## ► Allocation Personnalisée d'Autonomie (APA)

Pour les personnes de +60 ans, hébergées à domicile ou dans un établissement. La demande de l'APA se fait par dépôt ou envoi d'un dossier au président du conseil général de résidence.

> Dossier délivré par les services du conseil général du département. Egalement disponible auprès des organismes de sécurité sociale, sociaux ou médico-sociaux (notamment les centres communaux ou intercommunaux d'action sociale), de mutuelles ou de services d'aide à domicile, qui ont conclu une convention avec le département.

## ► La prestation de compensation du handicap (PCH)

Pour aider la personne handicapée à couvrir ses besoins humains ou techniques (aménagement de véhicules, logements...).

> S'adresser à la MDPH de votre département.



La loi du 11 février 2005 « pour l'égalité des droits et des chances, pour la participation et pour la citoyenneté des personnes » a créé un lieu unique destiné à faciliter les démarches des personnes : la Maison Départementale des Personnes Handicapées. Elle « exerce une mission d'accueil, d'information, d'accompagnement et de conseil des personnes handicapées et de leur famille ainsi que de sensibilisation de tous les citoyens aux handicaps ».

## Les missions des MDPH

- **Accueil et information** des personnes handicapées et leurs familles sur les différentes aides et prestations – Centre de ressources sur toutes les questions relatives au handicap.
- **Accompagnement** des personnes handicapées dans leur projet de vie : évaluation des besoins, proposition du plan de compensation...
- **Centralisation, instructions et suivi** de toutes les demandes d'aides liées au handicap, par la Commission des droits et de l'autonomie des personnes handicapées (CDAPH).
- **Coordination** entre les différents acteurs publics et les dispositifs sanitaires et médico-sociaux.
- **Médiation** en cas de désaccord sur le plan de compensation.
- **Sensibilisation** de l'ensemble de la société sur les questions liées au handicap, à l'accessibilité...

## Les coordonnées des MDPH en Ile-de-France

### MDPH - PARIS

Accueil pour les adultes et les enfants

69 rue de la Victoire

**75009 Paris**

Tél. 0 805 800 909

(N° gratuit d'une ligne fixe)

Mail : [contact@mdph.paris.fr](mailto:contact@mdph.paris.fr)

Site Internet : [www.handicap.paris.fr](http://www.handicap.paris.fr)

*Accueil : Ouverture du lundi au jeudi de 9h à 16h (le mercredi à 17h).*

*Fermeture le vendredi (sauf rendez-vous)*

### MDPH - SEINE ET MARNE

16 rue de l'Aluminium

**77176 Savigny le Temple**

Tél. 01 64 19 11 40

N° vert : 0800 14 77 77

Fax : 01 64 19 11 43

Mail : [contact@mdph77.fr](mailto:contact@mdph77.fr)

Site Internet : [www.mdph77.fr](http://www.mdph77.fr)

*Accueil : du lundi au vendredi de 9h à 17h30*

### MDPH - YVELINES

21-23 rue du Refuge

**78000 Versailles**

Tél. 01 30 21 07 30

Mail : [contact@mdph.yvelines.fr](mailto:contact@mdph.yvelines.fr)

Site Internet : [www.mdph78.yvelines.fr](http://www.mdph78.yvelines.fr)

**MDPH - ESSONNE**

93, rue Henri Rochefort

**91000 Évry**

Tél. 01 69 91 78 00

Mail : [mdphe@cg91.fr](mailto:mdphe@cg91.fr)Site internet : <http://www.essonne.fr/sante-social/handicap/maison-departementale-des-personnes-handicapees-mdph-de-lessonne/>

Accueil : Tous les jours de 10h-16h, sans interruption (sauf samedi et dimanche)  
Horaires de la Visio-interprétation pour les sourds pratiquant la langue des signes : le Lundi, Mardi, Mercredi et Vendredi de 14h30 à 16h30.

**MDPH - HAUTS-DE-SEINE**

2 rue Rigault

**92000 Nanterre**

Tél. 01 41 91 92 50

Mail : [mdphe@cg92.fr](mailto:mdphe@cg92.fr)Site internet : <http://mdphe-92.action-sociale.org/>

Accueil : du lundi au vendredi de 9h00 - 12h00 et 14h00 - 17h00 (16h30 le vendredi)

**MDPH - SEINE SAINT DENIS**

Immeuble Erik Satie

7 - 11 rue Erik Satie

**93000 Bobigny**

Tél. 01 83 74 50 00

Mail : [info@place-handicap.fr](mailto:info@place-handicap.fr)Site internet : [www.place-handicap.fr](http://www.place-handicap.fr)

Accueil : du lundi au jeudi de 9h00 - 12h00 et de 14h00 - 16h30, le vendredi de 9h à 12h et de 14h à 16h30 (uniquement sur rendez-vous)

**MDPH - VAL DE MARNE**

Immeuble Solidarités

5-9 voie Félix Eboué

**94046 Créteil Cedex**

Tél. 01 43 99 79 00

Mail : [mdphe94@cg94.fr](mailto:mdphe94@cg94.fr)Site internet : <http://www.cg94.fr/mdph>

Accueil : du lundi au vendredi de 9h00 à 12h30 et l'après-midi sur rendez-vous de 13h30 à 16h30 ; fermeture de l'accueil le mardi après-midi.

**MDPH - VAL D'OISE**

Conseil Général du Val d'Oise

Bâtiment H

2, avenue du Parc

**95032 Cergy Pontoise cedex**

Tél. 01 34 25 16 50

Mail : [maisonduhandicap@valdoise.fr](mailto:maisonduhandicap@valdoise.fr)Site internet : <http://www.valdoise.fr/20-handicap.htm>

Accueil : du lundi au vendredi, 9h00 - 12h00 et 13h30 - 17h00, sauf jeudi matin

**Pour trouver les coordonnées de l'ensemble des MDPH sur le territoire français, rendez vous sur le site de la Caisse Nationale de Solidarité pour l'Autonomie : <http://www.cnsa.fr/>**





# Vie quotidienne et sorties

## S'informer

► [www.nouveau-paris-ile-de-france.fr](http://www.nouveau-paris-ile-de-france.fr) :

Site officiel de la destination Paris Ile-de-France, vous y trouverez une rubrique dédiée « Accessibilité et Handicap » permettant d'avoir des informations pratiques ainsi que de télécharger gratuitement le guide Paris Ile-de-France Accessible 2012.

Pour connaître l'offre culturelle et de loisirs accessibles de la région, vous pouvez vous inscrire à la Newsletter Accessibilité envoyée par le Comité régional du Tourisme Paris Ile-de-France.

► [www.parisinfo.com](http://www.parisinfo.com) : Trouver facilement un hôtel, des transports en commun accessibles, prendre un verre ou visiter un musée adapté ? Retrouvez les lieux touristiques et les services accessibles aux personnes handicapées sur le site Internet de l'Office de Tourisme et des Congrès de Paris. Ceci en un seul clic dans la sous-rubrique « Personnes handicapées » de chaque grande catégorie du site (« Hôtels et hébergements », « Musées et monuments »)

► [www.yanous.com](http://www.yanous.com) : Tout l'agenda des manifestations, spectacles, loisirs à l'intention des personnes handicapées, mais aussi informations sur l'actualité législative et le droit de chacun !

► [www.handicap.monuments-nationaux.fr](http://www.handicap.monuments-nationaux.fr) : Recense les sites et activités adaptées ou spécifiquement conçues pour l'accueil des publics en situation de handicap dans les monuments nationaux.

► [www.jaccede.com](http://www.jaccede.com) : Propose un guide collaboratif gratuit des sites accessibles en France (restaurants, commerces...). Le site est alimenté par les visiteurs eux-mêmes. Echanges de bonnes adresses...

► [www.arianeinfo.org](http://www.arianeinfo.org) : Découvrez l'offre culturelle événementielle adaptée dans les établissements partenaires de la RECA (Réunion des établissements culturels pour l'accessibilité) et du CRT PIDF.

► [www.websourd.org](http://www.websourd.org) : Informations sur les sorties, événements, loisirs et culture pour les personnes malentendantes.

► [www.cemaforre.asso.fr](http://www.cemaforre.asso.fr) : Centre national de ressources pour l'accessibilité des loisirs et de la culture. Cette plate-forme d'information a notamment édité un guide (téléchargeable) à l'attention des professionnels du spectacle vivant pour favoriser l'accessibilité des lieux et de l'offre culturels.

► [www.musique-handicap.fr](http://www.musique-handicap.fr) : Recense les professionnels signataires de la charte du Réseau Musique et Handicap pour l'accès à la musique pour les personnes handicapées, tous handicaps confondus. Le site permet une recherche par département des membres.

## à Savoir !

Braille & Culture a recensé dans le guide Céci'T pas moins de 230 sites sur le territoire français accessibles aux déficients visuels, labellisés Tourisme & Handicap ou pas : musées, sites naturels, espaces de loisirs mais aussi hébergements.

Le guide complet peut être téléchargé gratuitement sur le site en version Word ou prête à imprimer sur embosseuse braille.

[www.braille-culture.com](http://www.braille-culture.com)

# Vie quotidienne et sorties

## Pour vos sorties et loisirs

► [www.accessculture.org](http://www.accessculture.org) - L'association Accès Culture propose des aides techniques gratuites permettant aux personnes aveugles, malvoyantes, sourdes, malentendantes ou déficientes mentales d'assister à des représentations de théâtre, de danse ou d'opéra de manière autonome.

Tél. 01 53 65 30 74

[accessculture@magic.fr](mailto:accessculture@magic.fr)

► [www.cascad.eu](http://www.cascad.eu) : La CASCAD (Cellule d'assistance et de services culturels à domicile) est un dispositif innovant conçu pour faciliter l'accès des personnes handicapées et des personnes âgées en perte d'autonomie à la culture et aux loisirs... Elle existe dans les 12<sup>e</sup> et 20<sup>e</sup> arrondissements de Paris et propose pour chacun un guide qui présente les ressources de proximité permettant de répondre aux besoins en termes d'activités culturelles et de loisirs accessibles, de services d'accompagnement et de transports adaptés... Les guides sont téléchargeables depuis le site.

Tél. 0800 801 215

► La Ville de Paris compte plus d'une vingtaine de piscines accessibles aux personnes à mobilité réduite et deux pour les personnes non voyantes. Pour les connaître : [www.paris.fr/pratique/handicap/loisirs](http://www.paris.fr/pratique/handicap/loisirs)

► **Espace Loisirs** : les personnes en situation de handicap mental, psychique et/ou sensoriel peuvent bénéficier de sorties culturelles, d'ateliers artistiques... dans un cadre privilégiant le contact, la convivialité et les échanges chaleureux principalement dans les départements 75, 93 et 94.

Tél. 01 41 74 17 35 - 06 31 43 34 23

[www.espacesloisirs.fr/espacesloisirs.php](http://www.espacesloisirs.fr/espacesloisirs.php)

► **Association Valentin Haüy** : le comité d'Ile-de-France organise des activités sportives, un club informatique... Culture, savoir, initiation artistique et acquisition de l'autonomie sont eux proposés par le club de la Sizeranne. [www.avh.asso.fr](http://www.avh.asso.fr)

► **Association Clair-Obscur** : propose aux personnes mal et non voyantes d'accéder à une offre culturelle variée : théâtre, expositions, concerts... La majorité des pages du site est lue à haute voix.

[www.clair-obscur-asso.com](http://www.clair-obscur-asso.com)

► **SIDVEM** : aide les personnes déficientes visuelles, adultes et enfants, à accéder à l'enseignement de la musique.

[www.sidvem.org/](http://www.sidvem.org/)

► **La Patte Agile** : randonnée pédestre en Ile-de-France pour les personnes non-voyantes et leur chien-guide, accompagnées par des voyants. Tél. 01 58 45 26 62 - 06 16 51 25 68

[patte-agile@lapatteagile.fr](mailto:patte-agile@lapatteagile.fr)

[www.lapatteagile.fr/](http://www.lapatteagile.fr/)

► **Le Parc Naturel Régional du Vexin** propose des visites guidées thématiques accessibles aux personnes à mobilité réduite (en partenariat avec la Fédération Escapade Liberté Mobilité, membre de l'UNAT IDF) et aux personnes sourdes et malentendantes (avec interprète LSF). Inscriptions :

[musee@pnr-vexin-francais.fr](mailto:musee@pnr-vexin-francais.fr) ou

0 810 16 40 45 (prix appel local).

Les lieux de rendez-vous sont communiqués à l'inscription. [www.pnr-vexin-francais.fr](http://www.pnr-vexin-francais.fr)

► **Le centre équestre de Milly La Forêt** dispose d'une monitrice qui enseigne l'équitation en LSF niveau 7.

[centreequestredemilly@hotmail.com](mailto:centreequestredemilly@hotmail.com)

# Vie quotidienne et sorties

► **Handiciel** : Découverte du vol libre en parapente biplace pour les personnes à mobilité réduite accompagnées d'un moniteur valide. Association des Paralysés de France - Délégation Départementale de l'Eure  
Tél. 02 32 28 16 66 - [dd.27@apf.asso.fr](mailto:dd.27@apf.asso.fr)

► **SIEL Bleu Handicap** : Permet aux personnes âgées, en particulier, en situation de handicap de s'ouvrir au sport à travers des séjours thématiques. <http://sielbleu.org>

► **Un Club, un Autiste** : Œuvre pour l'intégration d'enfants autistes dans des clubs de rugby. L'association, basée à Nice, est soutenue par l'UNAPEI, la Fédération Française de Sport Adapté et la Fédération Française de Rugby.

[1club.1autiste@wanadoo.fr](mailto:1club.1autiste@wanadoo.fr)

<http://1club.1autiste.pagesperso-orange.fr/>

► **Hop'Toys** : Articles ludiques et pédagogiques pour enfants handicapés.  
[www.hoptoys.fr/](http://www.hoptoys.fr/)

► **Loisirs Pluriel** : Centre de loisirs pour enfants valides et handicapés.

[www.loisirs-pluriel.com](http://www.loisirs-pluriel.com)

## Pour vos vacances

► [www.vacances-accessibles.apf.asso.fr](http://www.vacances-accessibles.apf.asso.fr) :

Édité par l'APF, ce blog propose d'aider les personnes à mobilité réduite à préparer leurs vacances avec des informations et des bons plans sur les transports, l'hébergement... L'APF édite également un magazine « Faire Face » mensuellement. Plus de renseignements sur [www.apf.asso.fr](http://www.apf.asso.fr)

► **CAP'ADOS** : Nouveau service de la fédération Loisirs Pluriel accueillant des jeunes de 13 à 18 ans ou de 18 à 25 ans en situation de handicap, le samedi, le week-end ou pour des séjours de vacances. [www.cap-ados.fr/](http://www.cap-ados.fr/)

► **Réseau Passerelles** : Aide les parents à trouver une structure d'accueil à proximité de leur lieu de villégiature pour leur enfant handicapé, voire toute la fratrie, à la journée ou à la demi-journée. Plus de renseignements sur [www.reseau-passerelles.org/](http://www.reseau-passerelles.org/)

► **J'interviendrais** : Séjours de vacances pour enfants et adolescents autistes et psychotiques. 41 rue Buffon, 75005 Paris -

Tél. 01 43 31 69 30 - [jis@hotmail.fr](mailto:jis@hotmail.fr)

[www.jinterviendrais.com](http://www.jinterviendrais.com)

## à Savoir !

**Projet musées en liberté** : site internet mis en place par les PEP 75, pour découvrir les parcours de visites adaptés aux personnes en situation de handicap mental, à télécharger gratuitement, en partenariat avec plusieurs musées parisiens. Rendez-vous sur le site [www.museesenliberte.fr](http://www.museesenliberte.fr)

## Pratique

Les plages accessibles à tous en France :

► Sur le site [www.handiplage.fr](http://www.handiplage.fr), une carte des **plages françaises** accessibles dont 49 sont labellisées Tourisme et Handicap !  
Contact : Association Handiplage  
Tél/Fax : 05 59 59 24 21  
[handiplage@handiplage.fr](mailto:handiplage@handiplage.fr)

# Vie quotidienne et sorties

- ▶ Sur le blog de l'APF, une carte interactive recense les **lieux de baignade** adaptés aux personnes à mobilité réduite dans tous les départements.

[www.vacances-accessibles.apf.asso.fr/](http://www.vacances-accessibles.apf.asso.fr/)

**Plages accessibles à l'étranger :** Valence, Espagne, les plages accessibles à tous :

[www.europeonwheels.net/plagefin.htm](http://www.europeonwheels.net/plagefin.htm)

## Organismes d'informations touristiques

Pour trouver des informations sur les propositions de sorties, de découverte culturelle, d'activités de loisirs (...) sur Paris et sa région, avec des informations spécifiques pour les personnes en situation de handicap.

- ▶ **Comité Régional du Tourisme Paris Ile-de-France**  
[www.nouveau-paris-ile-de-france.fr](http://www.nouveau-paris-ile-de-france.fr)
- ▶ **Office du Tourisme et des Congrès de Paris**  
25 rue des Pyramides - 75001 Paris  
[www.parisinfo.com](http://www.parisinfo.com)
- ▶ **Comité Départemental du Tourisme de l'Essonne**  
19, rue des Mazières - 91000 Evry  
Tél. 01 64 97 35 13  
[www.tourisme-essonne.com](http://www.tourisme-essonne.com)
- ▶ **Comité Départemental du Tourisme des Hauts-de-Seine**  
8, place de la Défense  
92974 Paris La Défense Cedex  
Tél. 01 46 93 92 92  
[www.tourisme-hautsdeSeine.com](http://www.tourisme-hautsdeSeine.com)

- ▶ **Comité Départemental du Tourisme de Seine-et-Marne**

11, rue Royale  
77300 Fontainebleau  
Tél. 01 60 39 60 39

[www.tourisme77.fr](http://www.tourisme77.fr)

- ▶ **Comité Départemental du Tourisme de la Seine-Saint-Denis**

140, avenue Jean Lolive  
93695 Pantin Cedex  
Tél. 01 49 15 98 98

[www.tourisme93.com](http://www.tourisme93.com)

- ▶ **Comité Départemental du Tourisme et des Loisirs du Val d'Oise**

Immeuble Administratif Jacques Lemerrier  
5 avenue de la Palette  
95000 Cergy Pontoise  
Tél. 01 30 73 39 20

[www.valdoise-tourisme.com](http://www.valdoise-tourisme.com)

- ▶ **Comité Départemental du Tourisme du Val de Marne**

16 rue Joséphine de Beauharnais  
94500 Champigny sur Marne  
Tél. 01 55 09 16 20

[www.tourisme-valdemarne.com](http://www.tourisme-valdemarne.com)

- ▶ **Comité Départemental du Tourisme des Yvelines**

3 rue de Fontenay 78000 Versailles  
Tél. 01 39 07 71 22

[www.tourisme.yvelines.fr](http://www.tourisme.yvelines.fr)

## Focus sur E.L.S.A !

Mis en place par le GIHP Aquitaine, le service E.L.S.A. est un système d'Echanges de Logements et de Services Accessibles. Le site internet dédié [www.elsaccessible.com](http://www.elsaccessible.com) permet aux personnes en situation de handicap de proposer l'échange de leur maison ou appartement accessible, favorisant ainsi le départ en vacances des personnes en situation de handicap et de leur famille.

# Vie quotidienne et sorties

## Vie pratique

- ▶ [www.paris.fr](http://www.paris.fr) : Site de la Mairie de Paris. Dans la rubrique « Paris Pratique », vous trouverez une partie consacrée au handicap, où vous pourrez lire différentes informations sur les aides financières, l'accès aux loisirs, les moyens mis en place pour aider au déplacement, ainsi que toute l'actualité liée au handicap.
- ▶ **Le guide du handicap du 14<sup>ème</sup>** : Edité par la mairie du 14<sup>ème</sup> arrondissement de Paris, pour répondre aux besoins des personnes handicapées ou de leur entourage, qu'ils soient éducatifs, sociaux, de loisirs ou de déplacements dans la Ville. Disponible au téléchargement sur le site : [www.mairie.14.paris.fr](http://www.mairie.14.paris.fr)
- ▶ **Le centre de ressources multihandicap** : Constitue une source importante d'informations et propose conseil, soutien, formation... Plus d'informations sur [www.crmh.fr](http://www.crmh.fr)  
42 avenue de l'Observatoire  
75014 PARIS – Tél. 01 53 10 37 37  
[contact@crmh.fr](mailto:contact@crmh.fr)
- ▶ <http://www.parisinfo.com/paris-guide/personnes-handicapees-services-utiles-paris> : Recense les services pratiques nécessaires à l'organisation de votre séjour adapté parisien.
- ▶ [www.solidarite.gouv.fr](http://www.solidarite.gouv.fr) : Nombreux renseignements pratiques et numéros de téléphone utiles, droit, études...
- ▶ [www.confortdelecture.org](http://www.confortdelecture.org) : Site proposant aux internautes de choisir la taille et la couleur des caractères et de l'écran.

## à Savoir !

### > Le magazine « A Paris » en version braille et audio !

Le magazine municipal «à Paris» existe également en version accessible aux personnes handicapées. Pour obtenir gratuitement une version en braille ou audio (cassette ou CD) du magazine vous pouvez vous adresser à l'association «Donne moi tes yeux» au : 01 47 05 40 30. Découvrez la version audio du magazine «à Paris» sur le site internet de la Ville [www.paris.fr/aparis](http://www.paris.fr/aparis)

## Quelques autres sites

- ▶ [www.handicap.fr](http://www.handicap.fr) : Avec un agenda particulièrement complet sur la France et l'étranger, un forum de discussions... Et une base d'informations juridiques spécialisées régulièrement mise à jour ainsi qu'une assistance en ligne.
- ▶ [www.handroit.com](http://www.handroit.com) : Propose de nombreux liens vers des sites sur le logement, les aides techniques, la santé...
- ▶ [www.handicapzero.org](http://www.handicapzero.org) : Rend accessible l'actualité aux personnes aveugles ou malvoyantes.
- ▶ [www.sportethandicaps.com/fr/](http://www.sportethandicaps.com/fr/) : Carrefour de l'information sportive pour les personnes handicapées : forums, annuaire d'associations sportives.
- ▶ [www.service-public.fr/](http://www.service-public.fr/) : Rubrique Social-santé, pour des informations sur vos droits et démarches.

# Vie quotidienne et sorties

- ▶ [www.vivrefm.com](http://www.vivrefm.com) :  
Site internet de la radio Vivre FM : « La radio du handicap » : 93.9 de 5h30 à 17h30 à Paris et en IDF, et 24h/24 sur le Web.
- ▶ [www.radiocitron.com](http://www.radiocitron.com) :  
Radio de Radio France dédiée au handicap, animée par des personnes atteintes de troubles psychiques. L'association « L'Élan Retrouvé » est à l'origine de ce projet.

## Quelques associations au service des personnes handicapées pour faciliter leur quotidien

- ▶ **UNAPEI** - Union Nationale des Associations de Parents, de Personnes Handicapées Mentales et de leurs Amis  
15 rue Coysevox  
75876 Paris cedex 18  
Tél. 01 44 85 50 50 – fax : 01 44 85 50 60  
[public@unapei.org](mailto:public@unapei.org) - [www.unapei.org/](http://www.unapei.org/)  
Le site de l'Union nationale des associations de parents et d'amis de personnes handicapées mentales est riche d'informations : actualité, formations proposées, agenda, tout comprendre sur l'UNAPEI (positions, actions, services...) et le handicap mental
- ▶ **APF - Association des Paralysés de France**  
17 rue Auguste Blanqui  
75013 Paris  
Tél. 01 40 78 69 00 - Fax : 01 40 78 69 73  
[www.apf.asso.fr](http://www.apf.asso.fr)  
Le site propose notamment des informations sur les nouvelles technologies facilitant le quotidien des personnes handicapées. Également des numéros verts d'écoute !
- ▶ **GIHP** - Groupement pour l'Insertion des Personnes Handicapées Physiques  
32 rue de Paradis  
75010 Paris  
Tél. 01 43 95 66 36 - Fax : 01 45 40 40 26  
[www.gihpnational.org](http://www.gihpnational.org)  
Une page est consacrée aux questions fréquentes dont les conditions de transport.
- ▶ **BUCODES - Surdifrance** - Bureau de Coordination des associations de Devenus Sourds – Maison des associations,  
1-3 rue Frederick Lemaître  
75020 Paris  
SMS : 06 58 39 95 65 - Tél. 09 54 44 13 57  
[contact@surdifrance.org](mailto:contact@surdifrance.org)  
[www.surdifrance.org](http://www.surdifrance.org)  
Nombreux renseignements pratiques sur les formes du handicap auditif, les aides techniques et financières...
- ▶ **MDSF** - Mouvement des Sourds de France  
18, avenue Gabriel Péri  
93400 Saint Ouen  
[www.mdsf.org](http://www.mdsf.org)  
Le site propose un agenda avec les activités proposées par l'association, des articles et de la documentation (alphabet LSF)...
- ▶ **ANPEA** - Association Nationale des Parents d'Enfants Aveugles  
12 bis rue de Picpus  
75012 Paris  
Tél. 01 43 42 40 40  
[www.anpea.asso.fr](http://www.anpea.asso.fr)  
L'ANPEA propose d'aider les parents à travers notamment un pôle écoute parentale et un service vacances.
- ▶ **FAF** - Fédération des aveugles et handicapés visuels  
58 Avenue Bosquet  
75007 Paris  
Tél. 01 44 42 91 91 / fax : 01 44 42 91 92  
[www.faf.asso.fr](http://www.faf.asso.fr)  
L'actualité de la FAF, ses actions, une liste de coordonnées...

# Vie quotidienne et sorties

- **ADAPT - L'ADAPT** - Tour Essor  
14 rue Scandicci  
93508 Pantin cedex  
Tél. 01 48 10 12 45 - Fax : 01 48 10 12 44  
[www.ladapt.net](http://www.ladapt.net)  
Association pour l'insertion sociale et professionnelle des personnes handicapées. Outre les actions et les publications de l'Adapt, le site présente des offres et demandes d'emplois pour personnes handicapées.
- **Association France Alzheimer et Maladies Apparentées**  
21 boulevard Montmartre  
75002 Paris  
Tél. 0 811 112 112 (coût d'un appel local)  
[contact@francealzheimer.org](mailto:contact@francealzheimer.org)  
[www.francealzheimer.org](http://www.francealzheimer.org)  
Le site recense les aides et droits, accompagnement et soins des personnes, une offre vacances, et de la documentation téléchargeable gratuitement.
- **ANJEU-TC** : Association Nationale de parents de JEUnes atteints de Troubles «dits» du Comportement  
6 bis rue Pierre et Marie Curie  
44000 NANTES  
Tél. 02 40 14 48 47 (répondeur)  
[contact@anjeu-tc.org](mailto:contact@anjeu-tc.org)  
[www.anjeu-tc.org/](http://www.anjeu-tc.org/)  
Apporte soutien et informations aux parents.
- **ANPEDA** : Association Nationale des Parents d'Enfants Déficients Auditifs  
37-39, rue Saint-Sébastien  
75011 Paris  
Tél. 01 43 14 00 38  
SMS : 06 47 96 73 07  
[contact@anpeda.fr](mailto:contact@anpeda.fr)  
La fédération a pour objectif de mettre en relation et d'informer les parents d'enfants déficients auditifs et d'en être le porte-parole auprès des pouvoirs publics. A travers un partenariat avec l'UCPA, des séjours pour les 6-17 ans sont organisés.
- **AFM** : Association Française contre les Myopathies  
1, rue de l'Internationale  
BP 59 - 91002 Evry cedex  
Tél. 01 69 47 28 28.  
Ses trois missions : guérir, aider et communiquer dans le but de vaincre les maladies neuromusculaires.
- **France Parkinson** :  
4 avenue du Colonel Bonnet  
75016 Paris  
Tél. 01 45 20 22 20 - Fax : 01 40 50 16 44  
[info@franceparkinson.fr](mailto:info@franceparkinson.fr)  
[www.franceparkinson.fr/](http://www.franceparkinson.fr/)  
L'association d'aide et de soutien aux malades propose sur son site une recherche par date ou région des événements sportifs, culturels... ainsi qu'un ensemble de documents téléchargeables.

## à Savoir !

A Paris, au sein de l'**association Aditus**, les personnes sourdes peuvent désormais profiter d'un service de relais téléphonique cinq demi-journées par semaine via le service développé par Websourd. Les appels peuvent être passés en Langue des Signes Française, en Langage Parlé Complété ou par écrit grâce à des opérateurs en ligne. Les messages peuvent être d'ordre privé, administratif ou professionnel. Un tel service est aussi proposé à Lyon par la société Ex Æquo et à Toulouse à la médiathèque.

**Association Aditus** - 5 rue Taylor - 75010 Paris > Métro République  
<http://www.aditus.fr/cabine/>

# Transports en Ile-de-France

Vous trouverez ci-dessous une liste de contacts, guides, et sites internet où vous renseigner sur le thème des transports en Ile-de-France mais également en France, afin de préparer au mieux vos voyages ou déplacements.

## En Ile-de-France

### > Transport collectif en Ile-de-France : métro, bus et Transilien

► **Infomobi** : service d'informations sur l'accessibilité des transports en commun franciliens

**Un numéro Azur : 0810 64 64 64 (prix appel local)**, accessible tous les jours sauf le 1<sup>er</sup> mai de 6h à 24h, pour obtenir une aide personnalisée et des renseignements pour préparer votre déplacement.

Un site internet [www.infomobi.com](http://www.infomobi.com)  
Avec des rubriques d'informations par type de handicap.

### > Accès Plus Transilien

Les efforts pour l'aménagement des gares franciliennes pour l'accès des personnes à mobilité réduite ne permettent pas encore une autonomie totale des personnes. Aussi un service « Accès Plus Transilien » a été mis en place pour pallier ces lacunes et propose un service d'accompagnement pour toutes les personnes handicapées (ayant la carte d'invalidité). Le service est déployé dans 45 gares sur les lignes des RER A, B et E, ainsi que sur les lignes H, J et L.

Pour bénéficier du service gratuit Accès Plus Transilien, il suffit de réserver, au plus tard une journée avant la date de départ, en contactant le Centre d'Appel Accès Plus Transilien, par téléphone, ou par courriel

La réservation, est ouverte tous les jours de 7h00 à 20h00, via :

> **le numéro Azur : 0810 767 433 (prix d'un appel local)**

> **Internet : [acesplus@transilien-sncf.fr](mailto:acesplus@transilien-sncf.fr)**

### > Accessibilité des lignes de bus parisiennes pour les personnes à mobilité réduite

Depuis début 2010, la totalité du réseau de BUS parisien est accessible aux personnes handicapées motrices : soit **60 lignes adaptées** (bus à plancher bas et palette, emplacement réservé aux fauteuils roulants...) offrant une alternative efficace au réseau métro, dont la mise en accessibilité intégrale demeure difficile à réaliser.

*NB : Une ligne de bus est considérée comme accessible dès lors que 70% de ses arrêts au moins sont accessibles, sans que plus de deux arrêts consécutifs soient inadaptés. Il est donc conseillé d'appeler le centre d'appel d'Infomobi au 0810 64 64 64 (prix d'un appel local) pour s'assurer de l'accessibilité des points de montée et de descente.*

## à Noter !

**Infomobi met à votre disposition :**  
un plan des lignes accessibles aux personnes à mobilité réduite, un plan adapté aux personnes malvoyantes.

> pour les recevoir, contactez le :  
0810 64 64 64

> pour les consulter sur internet :  
[www.infomobi.com](http://www.infomobi.com)



# Transports en Ile-de-France

## > Accessibilité des gares et des stations pour les personnes à mobilité réduite

L'index ci-contre mentionne **les gares et les stations équipées de dispositifs adaptés** : ascenseurs et portillons. Cependant, la différence de niveau entre les quais et la plate-forme des trains nécessite dans la plupart des cas que la personne en fauteuil roulant soit aidée pour la montée et la descente.

**Le STIF (Syndicat des Transports d'Ile-de-France)** propose, gratuitement, d'envoyer par e-mail ou SMS à une personne en fauteuil roulant francilienne des informations en temps réel sur l'accessibilité d'une des 5 gares parisiennes qu'elle aura choisie au préalable sur le fonctionnement des ascenseurs.

**Contact : 0810 64 64 64 (non surtaxé)**



## à Noter !

Les plans des réseaux accessibles aux personnes en fauteuil roulant et déficientes visuelles sont disponibles auprès d'Infomobi au **0 810 64 64 64** ou sur le site internet [www.infomobi.com](http://www.infomobi.com)

### M RER TRAIN Index des gares et stations accessibles

- Asnières-sur-Seine TRAIN \*
- Auber \*
- Avenue du Pdt Kennedy  
Maison de Radio France \*
- Avenue Foch \*
- Avenue Henri Martin \*
- Barbès - Rochechouart \*
- Bercy
- Bibliothèque Fr. Mitterrand \*
- Boulaivilliers \*
- Boulevard Victor \*
- Ch. de Gaulle - Étoile \*
- Châtelet
- Châtelet - Les Halles \*
- Cité Universitaire \*
- Clichy - Levallois TRAIN \*
- Cour St-Émilien
- Denfert-Rochereau \*
- Espalade de La Défense \*
- Gare d'Austerlitz \*
- Gare de l'Est TRAIN \*
- Gare de Lyon \* TRAIN\*
- Gare du Nord TRAIN
- Gare Montparnasse TRAIN \*
- Gare St-Lazare TRAIN \*
- Gentilly \*
- Hausmann - St-Lazare
- Invalides \*
- Issy - Val de Seine \*
- Jaurès \*
- La Défense TRAIN \*
- La Garenne - Colombes TRAIN \*
- La Plaine-Stade de France \*
- Madeleine
- Magenta
- Olympiades
- Nation \*
- Neuilly - Pte Maillot \*
- Pereire-Levallois \*
- Port-Royal \*
- Pte de Clichy \*
- Pyramides
- Saint-Denis - Pte de Paris \*
- Saint-Denis - Université \*
- Saint-Lazare
- Saint-Ouen \*
- Stade de France - St-Denis \*

\* Gares ou stations dont l'accès au train nécessite un accompagnateur

# Transports en Ile-de-France

## > Cartes de transport

Les personnes en situation de handicap résidant en Ile-de-France peuvent bénéficier d'une gratuité ou d'un tarif réduit dans les transports en commun et les transiliens.

Pour cela, elles doivent être en possession d'une carte justificative.

Elle est réservée sous certaines conditions aux :

- Personnes âgées de plus de 60 ou 65 ans
- Adultes handicapés ou inaptes au travail
- Anciens combattants ou veuves de guerre

### > Paris : Carte Émeraude

Elle est réservée aux personnes domiciliées à Paris. Elle est délivrée par les centres d'action sociale de la ville de Paris. Cette carte permet de circuler sur les lignes de Paris uniquement et pour des trajets entièrement compris à l'intérieur de Paris pour les lignes de bus Noctilien (zone 1 et 2). Contactez le CASVP de l'arrondissement.

### > IDF : Carte Améthyste

Elle est délivrée par l'intermédiaire des services sociaux des départements du 77 - 78 - 91 - 92 - 93 - 94 - 95, et par le CASVP d'arrondissement pour Paris.

Cette carte permet de circuler sur les lignes RATP et SNCF d'Ile de France, y compris Noctilien, à l'exception des liaisons aéroports et des lignes d'autobus à tarification spéciale (zone 1 à 6).

**Nouveau ! A partir du 1<sup>er</sup> décembre, les cartes Emeraude et Améthyste pourront être embarquées sur le pass Navigo !**

### > IDF : Carte Rubis

La carte de transport Rubis, permet la gratuité des déplacements sur les réseaux de transport franciliens hors RATP (autobus et autocars, réseau OPTILE). La carte Rubis est cumulable avec la carte Améthyste. Elle est proposée dans les départements 77 - 78 - 91 - 94 - 95, et délivrée par les services sociaux des conseils généraux.

## > Transport personnalisé en Ile-de-France

En Ile-de-France, le dispositif PAM (Paris Accompagnement Mobilité) a pour but de faciliter les déplacements des personnes handicapées, sur Paris et la région :

- Il existe dans tous les départements franciliens et s'adresse aux personnes handicapées résidant dans le département concerné.
- C'est un service mis en place par le Conseil Général (La Ville de Paris pour la capitale), le Conseil Régional d'Ile-de -France et le Syndicat des Transports d'Ile-de-France.
- Pour utiliser le service PAM du département concerné, il est nécessaire au préalable de souscrire une adhésion qui donne lieu à la délivrance d'une carte nominative.

- ▶ **PAM 75** : pour les déplacements des résidents parisiens en situation de handicap, 7 jours sur 7, de 6 heures à minuit et jusqu'à 2h du matin dans les nuits du vendredi et du samedi (sauf le 1<sup>er</sup> mai).

**N° Azur : 0 810 0 810 75,**

ou 01 53 44 12 59

7 jours sur 7 de 7h à 20 h.

Plus d'informations sur :

<http://www.pam-info.fr/index.asp>

[pam@keolis.com](mailto:pam@keolis.com)

# Transports en Ile-de-France

- **PAM 77** : pour les déplacements des personnes handicapées résidant en Seine et Marne, 7 jours sur 7, de 6 heures à minuit (sauf le 1er mai).

**N° Azur : 0 810 0 810 77**

7 jours sur 7 de 7h à 20 h.

Plus d'informations sur :

<http://www.pam77.info/>  
[contact@pam77.info](mailto:contact@pam77.info)

- **PAM 91** : pour les déplacements des personnes handicapées résidant dans l'Essonne, 7 jours sur 7, de 6 heures à minuit (sauf le 1er mai).

**N° Azur : 0 810 10 11 91**

7 jours sur 7 de 7h à 20 h.

Plus d'informations sur :

<http://www.pam91.info/>  
[contact@pam91.info](mailto:contact@pam91.info)

- **PAM 92** : pour les déplacements des personnes handicapées résidant dans les Hauts de Seine, 7 jours sur 7, de 6 heures à minuit (sauf le 1er mai).

**N° Azur : 0 810 0 810 92**

ou 01 55 69 41 90

7 jours sur 7 de 7h à 20 h.

Plus d'informations sur :

<http://www.pam92.info/index.asp>  
[pam92@keolis.com](mailto:pam92@keolis.com)

- **PAM 93** : pour les déplacements des personnes handicapées résidant en Seine-Saint-Denis, 7 jours sur 7, de 6 heures à minuit (sauf le 1<sup>er</sup> mai).

**N° Azur : 0 810 0 810 93**

ou 01 49 90 40 30

7 jours sur 7 de 7h à 20 h.

Plus d'informations sur :

<http://www.pam93.info/>  
[contact@pam93.info](mailto:contact@pam93.info)

Et aussi :

- **PAM 95** : pour les déplacements des personnes handicapées résidant dans le Val d'Oise, 7 jours sur 7, de 6 heures à minuit (sauf le 1er mai)

**N° Azur : 0810 111 095**

ou 01 77 02 20 20

Plus d'informations sur :

<http://www.pam95.info/>  
[contact@pam95.info](mailto:contact@pam95.info)

- **PAM 78** : pour les déplacements des personnes handicapées résidant dans les Yvelines, 7 jours sur 7, de 6 heures à minuit (sauf le 1er mai).

**N° Azur : 0810 0810 78**

ou 01 79 85 79 50

7 jours sur 7 de 7h à 20 h.

Plus d'informations sur :

[http://www.yvelines.fr/solidarite/](http://www.yvelines.fr/solidarite/personnes-handicapees/pam78/)  
[personnes-handicapees/pam78/](mailto:personnes-handicapees/pam78/)  
[pam78@yvelines.fr](mailto:pam78@yvelines.fr)

- **Filival PAM 94** : pour les déplacements des personnes handicapées résidant dans le Val de Marne, 7 jours sur 7, de 6 heures à minuit (sauf le 1er mai).

**N° Azur : 0 810 0 810 94**

ou 01 41 79 71 85

Plus d'informations sur :

<http://www.cg94.fr/filival>  
[contact@filival.fr](mailto:contact@filival.fr)

## à Noter !

Pour plus de coordonnées d'organismes de transports adaptés en Ile de France, consultez le site [www.infomobi.com](http://www.infomobi.com), rubrique transports spécialisés, ou le site de l'Office de Tourisme et des Congrès de Paris : <http://www.parisinfo.com/plan-paris/personnes-handicapees-transports/>

# Transports en France

## > Taxis

### ● G7 HORIZON

22-28 rue Henri Barbusse  
92585 Clichy cedex  
Tél. 01 47 39 00 91

Contact : [service.clients@taxis-g7.com](mailto:service.clients@taxis-g7.com)

Service de commande de taxis parisiens pour personnes à mobilité réduite pour des déplacements sur Paris et l'Île de France.

Disponible 24h/24 et 7j/7, ce service dispose de véhicules spécialement adaptés.

Plus d'informations sur [www.taxig7.fr](http://www.taxig7.fr)



## En France

### Transport ferroviaire

#### > SNCF Accessibilité Service

La SNCF a mis en place le service ACCES PLUS qui centralise l'ensemble des demandes émanant de personnes handicapées sur le réseau national.

En région, la SNCF a mis en place ACCES TER. Plus d'informations sur le guide à télécharger :

[http://www.accessibilite.sncf.com/IMG/pdf/guide\\_de\\_mobilite\\_reduite\\_2011-2.pdf](http://www.accessibilite.sncf.com/IMG/pdf/guide_de_mobilite_reduite_2011-2.pdf)

Ce service gratuit à la personne facilite votre voyage depuis votre gare de départ jusqu'à votre gare d'arrivée.

Pour vos voyages, si vous êtes titulaire d'une carte d'invalidité de 80 % et plus, si vous utilisez un fauteuil roulant dans votre vie quotidienne, ou si vous êtes titulaire d'une carte «réformé/pensionné de guerre», vous pouvez contacter les conseillers Accès Plus tous les jours de 7h à 22h :

- pour préparer et organiser votre voyage
- pour réserver votre billet
- pour réserver le type d'accueil et d'accompagnement adapté pour vous-même et le bagage que vous portez, au plus tard 48h avant votre voyage.

# Transports en France

## CONTACTS :

- > Par téléphone au 0890 640 650 (0,11 € TTC/mn) de 7h à 22h
- > Par numéro court : 36 35 et dites « accès plus » (0,34€ la 1<sup>ère</sup> minute et 0,11€/minute ensuite depuis un poste fixe)
- > Par fax au 0825 825 957 (0,15 € TTC/mn)
- > Par e-mail : [accesplus@sncf.fr](mailto:accesplus@sncf.fr)
- > Pour les personnes sourdes ou malentendantes : SMS au 0 610 640 650 (prix d'un SMS).

► [www.accessibilite.sncf.com](http://www.accessibilite.sncf.com) : site internet de la SNCF dédié aux personnes handicapées. Vous y trouverez :

- les informations sur les gares accessibles et proposant le service Accès +,
- les aménagements à disposition selon le type de handicap,
- le guide du voyageur handicapé et à mobilité réduite téléchargeable et imprimable,
- les avantages tarifaires pour la personne handicapée et l'accompagnateur éventuel...

## à Noter !

Les Compagnons du Voyage : l'équipe d'accompagnateurs de cette association fondée par la SNCF et la RATP est à votre disposition pour vous aider dans vos déplacements quotidiens ou occasionnels, en province comme en Ile-de-France.

Tél. 01 58 76 08 33

E-mail : [info@compagnons.com](mailto:info@compagnons.com)

Plus d'informations sur

[www.compagnons.com](http://www.compagnons.com)

## Transport aérien

> [www.aeroportsdeparis.fr](http://www.aeroportsdeparis.fr)

Rubrique handicap et mobilité réduite : pour vous informer sur les services mis en place pour l'accueil des personnes handicapées, les modalités d'accès aux aéroports de Paris...

> [Guide du passager à mobilité réduite à l'aéroport de Bordeaux](#)

Consultable sur le site internet de l'aéroport de Bordeaux. [www.bordeaux.aeroport.fr/](http://www.bordeaux.aeroport.fr/) rubrique guide du voyageur/PHMR

> [Air France et le Service SAPHIR](#)

Pour faciliter le transport aérien des personnes handicapées, et notamment des personnes à mobilité réduite. Le service Saphir est disponible au départ de la France métropolitaine, des départements d'outre-mer et de 19 autres pays. Pour préparer le voyage, vous pouvez appeler le service Saphir le plus tôt possible et, pour effectuer votre réservation, au plus tard 48h avant votre départ, au **numéro spécial**

**0 820 01 24 24 (0,12€/minute)**

ou par mail : [mail.saphir@airfrance.fr](mailto:mail.saphir@airfrance.fr)

Vous précisez alors votre handicap et l'aide dont vous avez besoin.

Plus d'informations sur le guide téléchargeable :

[http://www.airfrance.fr/common/image/pdf/fr/guide\\_pmr\\_fr.pdf](http://www.airfrance.fr/common/image/pdf/fr/guide_pmr_fr.pdf)



# Transports en France

## Louer une voiture adaptée pour les personnes à mobilité réduite

### > Certaines compagnies de location de voitures

Elles proposent des véhicules de location spécialement équipés pour les personnes handicapées dans les grandes villes et aéroports (notamment, Paris, Lyon, Marseille et Nice).

### > Il existe d'autre part des sociétés spécialisées

Plus d'informations sur les possibilités de location de voiture adaptée, en région parisienne et en province : [www.parisinfo.com/plan-paris/personnes-handicapees-transports/location-voiture-adaptees/](http://www.parisinfo.com/plan-paris/personnes-handicapees-transports/location-voiture-adaptees/)

## Conduire un véhicule adapté

Les personnes en situation de handicap qui voudraient acquérir un véhicule peuvent se procurer le Guide Handicap et automobile de Roger Mandart (édition 2012) pour trouver des informations sur l'aménagement des voitures, les aides financières et les permis de conduire.

Pour se procurer le Guide, s'adresser à :

### Association Point Carré Handicap

Hôpital Poincaré

104 bd Poincaré

92380 Garches

Téléphone : 01 47 10 70 99

Mail : [cle5@wanadoo.fr](mailto:cle5@wanadoo.fr)

## Transport spécialisé

### > Si vous préférez ne pas conduire vous-même

Vous pouvez faire appel aux services d'organismes spécialisés (plus de vingt organismes sont identifiés sur l'ensemble de la région Ile-de-France)

Pour avoir les coordonnées d'organismes de transports adaptés, consultez le lien <http://www.parisinfo.com/plan-paris/personnes-handicapees-transports/>



# Plus d'organismes

proposant des vacances ou loisirs adaptés

## Plus d'organismes proposant des vacances ou loisirs adaptés

Voici ci-après la liste de quelques autres organismes proposant des vacances ou des loisirs pour les personnes en situation de handicap :

### ► FAIS-MOI UNE PLACE

3 allée des Marguerites  
93270 Sevrans (siège)  
71 bis rue Petit Pont 75019 Paris (local d'activités)  
Tél. 01 43 83 54 02

[faismoiuneplace@hotmail.fr](mailto:faismoiuneplace@hotmail.fr)

Site internet : <http://faismoiuneplace.fr>

#### Les propositions :

*Enfants (6-17 ans) / Handicaps Mental ou Psychique*

> *Séjours adaptés (10 enfants maximum) de 1 ou 2 semaines*

> *Week-ends (5 enfants maximum) du vendredi soir au dimanche soir*

> *Accueil de loisirs le samedi après midi pour les enfants, accompagnement de projets loisirs collectifs pour adultes autonomes, le samedi, accueil des familles*

*Encadrement : 1 animateur pour 1 ou 2 enfants (en fonction de l'autonomie de l'enfant)*

### ► MOZAÏK VOYAGES

8 résidence de la Bergerie - 91300 Massy  
Tél. 01 60 11 35 17

[info@mozaik-voyages.fr](mailto:info@mozaik-voyages.fr)

Site internet : [www.mozaik-voyages.fr](http://www.mozaik-voyages.fr)

#### Les propositions :

> *Séjours et week-ends adaptés aux personnes handicapées et valides*

> *Séjours sportifs*

> *Séjours linguistiques*

> *En France ou en Europe*

### ► LE SOUFFLE9

4 rue de Valence - 75005 Paris  
Tél. 01 43 36 72 95 ou 06 26 29 90 90

[lesouffle9@gmail.com](mailto:lesouffle9@gmail.com)

Site internet : <http://lesouffle9.info/>

#### Les propositions :

*Jeunes (10-20 ans) / Handicap psychique ou trouble du comportement*

> *Week-ends à la campagne du vendredi soir 18h au dimanche soir 18h*

> *Séjours d'une semaine, en période de vacances scolaires, du samedi 16h au samedi suivant 16h.*

> *Loisirs culturels à Paris, la sortie se déroule de 10h à 17h le samedi.*

*Encadrement : 6 jeunes maximum accompagnés par 3 animateurs minimum.*

### ► TOURIST SERVICES

31 rue du Pont Neuf - 75001 Paris  
Tél. 01 40 26 92 27 / 09 53 17 71 91

[contact@touristservices.fr](mailto:contact@touristservices.fr)

Site internet : <http://www.tourist-services.net>

#### Les propositions :

*Tourist Services est une association qui a pour but, à travers ses activités d'agence de voyages et services réceptifs, d'informer les personnes en situation de handicap, les personnes âgées et les associations désireuses d'organiser un séjour à Paris et en Ile-de-France.*

# Plus d'organismes

proposant des vacances ou loisirs adaptés

## ► HANDI LOISIRS

BP 27 - 93381 Pierrefitte Cedex  
Tél. 01 48 29 28 29 ou 01 78 08 47 44

[vacances@handi-loisirs.fr](mailto:vacances@handi-loisirs.fr)  
[www.handi-loisirs.fr](http://www.handi-loisirs.fr)

### Les propositions :

*Adulte / Handicap mental*

> *Séjours à la mer, à la montagne, à la campagne, en France ou en Europe.*

*Encadrement selon le niveau d'autonomie des personnes.*

## ► ANAÉ

12 rue de la Gare  
71240 Sennecey Le Grand  
Tél. 03 85 44 80 34

[info@anae.asso.fr](mailto:info@anae.asso.fr)  
Site internet : <http://www.anae.asso.fr>

### Les propositions

*Enfants, adolescents, jeunes adultes, adultes / Handicaps Moteur, Mental et Déficience intellectuelle*

> *Accueil de groupes, de familles et d'associations sportives*

> *Séjours adaptés*

> *Week-ends*

*Encadrement : un animateur pour un vacancier handicapé moteur, un animateur pour trois vacanciers déficients intellectuels.*

## ► SURDIVAC

154 Boulevard du Président Wilson  
33000 Bordeaux  
Tél. 06.58.48.22.76

[contact@surdivac.com](mailto:contact@surdivac.com)  
Site internet : [www.surdivac.com](http://www.surdivac.com)

### Les propositions :

*Adolescents (13-17 ans), adultes / Déficience auditive avec handicaps associés.*

> *Séjours de 8 à 11 jours*

*Encadrement : 5 animateurs entendants pratiquant la LSF et sensibilisés aux handicaps associés.*

## ► ANPEA - Service Vacances

12 bis rue de Picpus  
75012 Paris  
Tél. 01 43 42 40 40.

[vacances@anpea.gapas.org](mailto:vacances@anpea.gapas.org)  
Site internet : [www.anpea.asso.fr](http://www.anpea.asso.fr)

### Les propositions :

*Enfants à partir de 6 ans et adultes / Handicap visuel associé à d'autres handicaps*

> *Séjours de 14 jours environ*

> *En centres de vacances*

> *Réservés aux adhérents de l'ANPEA*

*Encadrement : 1 animateur par vacancier*

## ► ORLOJE

58 rue de Slovénie  
86000 Poitiers  
Tél. 05 49 47 90 50

Mail : [vacances-adaptees@orloje.fr](mailto:vacances-adaptees@orloje.fr)  
Site internet : [www.orloje.fr](http://www.orloje.fr)

### Les propositions :

*Adultes / Handicap Mental, Moteur, Auditif, Visuel et Surdicécité*

> *Séjours de 7 à 21 jours selon le type de handicap et l'autonomie*

> *Possibilité de séjours à la carte*

*Encadrement : entre 2 et 4 animateurs accompagnateurs.*

## ► L'ASSOCIATION VALENTIN HAÛY

peut aussi organiser des séjours pour les personnes déficientes visuelles via les comités régionaux et locaux. Se renseigner auprès du comité de sa région ou par mail : [avh@avh.asso.fr](mailto:avh@avh.asso.fr)



# Plus d'organismes

proposant des vacances ou loisirs adaptés

**De nombreux ateliers artistiques et compagnies de théâtre sont accessibles aux personnes en situation de handicap. En voici quelques exemples en Ile-de-France :**

## ► COMPAGNIE LES TOUPIES

Adresse de correspondance : 60 bis, rue Julien Lacroix  
75020 Paris  
Tél. 09 53 64 49 13 (prix d'un appel local)  
[contact@compagnielestoupies.org](mailto:contact@compagnielestoupies.org)  
Site internet : [www.compagnielestoupies.org](http://www.compagnielestoupies.org)

### Les propositions :

*Stages et ateliers privilégiant la mixité et la rencontre entre personnes valides et personnes porteuses de handicap.*

- > *Enfants (8-15 ans) : théâtre et autre discipline artistique*
- > *Adultes : Théâtre/ Danse/ Arts plastiques/ Musique*

## ► PERSONIMAGES

91 rue Vercingétorix  
75014 Paris  
Tél. 01 45 41 34 44  
[courriel@personimages.org](mailto:courriel@personimages.org)  
Site internet : [www.clair-obscur-asso.com](http://www.clair-obscur-asso.com)

### Les propositions :

- Personnes trisomiques, autistes, psychotiques de tous âges.*
- > *Ateliers de création artistique : peinture, sculpture, art dramatique, mime, musique...*
  - > *Animation par des artistes professionnels.*

## ► INTERNATIONAL VISUAL THEATRE (IVT)

7 cité Chaptal  
75009 Paris  
Tél. 01 53 16 18 18 - Fax : 01 53 16 18 19  
[contact@ivt.fr](mailto:contact@ivt.fr)  
Site internet : [www.ivt.fr/](http://www.ivt.fr/)

### Les propositions :

*Ateliers théâtre en Langue des Signes Française*

- > *Enfants (6-13 ans sourds ou entendants pratiquant la LSF) : le mercredi*
- > *Adultes sourds, entendants bienvenus (niveau LSF 7 minimum) : le mardi*



# Récapitulatif

## des propositions des associations

Associations	Handicap	Activités	Accueil	Age	
<b>ALPAS</b>	• Mental	• Séjours et voyages	• Séjours adaptés	• Adultes	9
<b>A Chacun Ses Vacances</b>	• Mental	• Séjours et voyages • Loisirs et découvertes	• Séjours adaptés • Intégration	• Enfants • Adultes	8 42
<b>APAJH</b>	• Moteur • Mental	• Séjours et voyages • Loisirs et découvertes	• Séjours adaptés • Intégration	• Enfants • Adultes • Séniors	10 43
<b>APF</b>	• Moteur • Polyhandicap	• Séjours et voyages	• Séjours adaptés	• Enfants • Adultes	11
	• Moteur • Mental • Auditif • Visuel	• Hébergement	• Intégration	• Enfants accompagnés • Adultes • Séniors	22
<b>Association Vacances Comme Tous</b>	• Mental	• Séjours et voyages	• Séjours adaptés	• Adultes	12
<b>Cap France</b>	Selon les villages • Moteur • Mental • Auditif • Visuel	• Hébergement villages vacances	• Intégration	• Enfants accompagnés • Adultes • Séniors	24
<b>CBE Horizon CIS Bella Vista</b>	• Moteur • Mental • Auditif • Visuel	• Hébergement centre international de séjours	• Intégration	• Enfants accompagnés • Adultes • Séniors	23
<b>CIS Eugène Hénaff Réseau Ethic étapes</b>	• Moteur • Mental • Auditif • Visuel	• Hébergement centre international de séjours	• Intégration	• Enfants accompagnés • Adultes	26
<b>Du Fun pour Tous</b>	• Mental	• Loisirs et découvertes	• Intégration	• Enfants • Adultes	44
<b>Eclaireuses Eclaireurs de France</b>	• Mental • Auditif	• Séjours et voyages	• Séjours adaptés	• Enfants • Adultes • Séniors	13
	Selon les centres • Moteur • Mental • Auditif • Visuel	• Hébergement centres de séjours	• Intégration	• Enfants accompagnés • Adultes • Séniors	27
	• Mental	• Loisirs et découvertes	• Intégration	• Enfants	45
<b>Escapade Liberté Mobilité</b>	• Moteur	• Loisirs et découvertes	• Intégration	• Enfants • Adultes • Séniors	46
<b>Ethic Etapes</b>	Selon les centres • Moteur • Mental • Auditif • Visuel	• Hébergement centres internationaux de séjours	• Intégration	• Enfants • Adultes	28

# Récapitulatif

## des propositions des associations



Associations	Handicap	Activités	Accueil	Age		
<b>Fédération générale des PEP</b>	<ul style="list-style-type: none"> <li>• Moteur</li> <li>• Mental</li> <li>• Auditif</li> <li>• Visuel</li> <li>• Psychique</li> </ul>	<ul style="list-style-type: none"> <li>• Séjours et voyages</li> <li>• Hébergement</li> </ul>	<ul style="list-style-type: none"> <li>• Séjours adaptés</li> <li>• Intégration</li> </ul>	<ul style="list-style-type: none"> <li>• Enfants accompagnés</li> <li>• Adultes</li> <li>• Séniors</li> </ul>	<b>14</b>	<b>30</b>
<b>FIAP Jean Monnet Ethic Etapes</b>	<ul style="list-style-type: none"> <li>• Moteur</li> <li>• Mental</li> </ul>	<ul style="list-style-type: none"> <li>• Hébergement centre international de séjour</li> </ul>	<ul style="list-style-type: none"> <li>• Intégration</li> </ul>	<ul style="list-style-type: none"> <li>• Enfants accompagnés</li> <li>• Adultes</li> <li>• Séniors</li> </ul>	<b>31</b>	
<b>Ligue de l'enseignement du Val de Marne</b>	<ul style="list-style-type: none"> <li>• Mental</li> </ul>	<ul style="list-style-type: none"> <li>• Séjours et voyages</li> </ul>	<ul style="list-style-type: none"> <li>• Séjours adaptés</li> </ul>	<ul style="list-style-type: none"> <li>• Adultes</li> </ul>	<b>15</b>	
<b>Loisirs Provence Méditerranée</b>	<ul style="list-style-type: none"> <li>• Mental</li> </ul>	<ul style="list-style-type: none"> <li>• Séjours et voyages</li> </ul>	<ul style="list-style-type: none"> <li>• Séjours adaptés</li> </ul>	<ul style="list-style-type: none"> <li>• Adultes</li> <li>• Séniors</li> </ul>	<b>16</b>	
<b>PEP 75</b>	<ul style="list-style-type: none"> <li>• Mental</li> </ul>	<ul style="list-style-type: none"> <li>• Loisirs et découverte</li> </ul>	<ul style="list-style-type: none"> <li>• Intégration</li> </ul>	<ul style="list-style-type: none"> <li>• Enfants</li> <li>• Adultes</li> <li>• Seniors</li> </ul>	<b>47</b>	
<b>Point Vert</b>	<ul style="list-style-type: none"> <li>• Mental</li> <li>• Psychique</li> </ul>	<ul style="list-style-type: none"> <li>• Séjours et voyages</li> <li>• Hébergement centre de séjour</li> </ul>	<ul style="list-style-type: none"> <li>• Séjours adaptés</li> </ul>	<ul style="list-style-type: none"> <li>• Adultes</li> </ul>	<b>17</b>	<b>32</b>
<b>Résidence Internationale de Paris – Ethic Etapes</b>	<ul style="list-style-type: none"> <li>• Moteur</li> <li>• Mental</li> <li>• Auditif</li> <li>• Visuel</li> </ul>	<ul style="list-style-type: none"> <li>• Hébergement centre international de séjour</li> </ul>	<ul style="list-style-type: none"> <li>• Intégration</li> </ul>	<ul style="list-style-type: none"> <li>• Enfants accompagnés</li> <li>• Adultes</li> <li>• Séniors</li> </ul>	<b>33</b>	
<b>Le Rocheton Réseau UCJC-YMCA</b>	<ul style="list-style-type: none"> <li>• Mental</li> </ul>	<ul style="list-style-type: none"> <li>• Hébergement centre international de séjour</li> </ul>	<ul style="list-style-type: none"> <li>• Intégration</li> </ul>	<ul style="list-style-type: none"> <li>• Enfants accompagnés</li> <li>• Adultes</li> <li>• Séniors</li> </ul>	<b>34</b>	
<b>Treize Voyages</b>	<ul style="list-style-type: none"> <li>• Mental</li> <li>• Psychique</li> </ul>	<ul style="list-style-type: none"> <li>• Séjours et voyages</li> </ul>	<ul style="list-style-type: none"> <li>• Séjours adaptés</li> </ul>	<ul style="list-style-type: none"> <li>• Adultes</li> <li>• Séniors</li> </ul>	<b>18</b>	
<b>UCJG-YMCA</b>	<ul style="list-style-type: none"> <li>• Selon les centres</li> <li>• Moteur</li> <li>• Mental</li> <li>• Auditif</li> <li>• Visuel</li> </ul>	<ul style="list-style-type: none"> <li>• Hébergement centres internationaux de séjours</li> </ul>	<ul style="list-style-type: none"> <li>• Intégration</li> </ul>	<ul style="list-style-type: none"> <li>• Enfants accompagnés</li> <li>• Adultes</li> </ul>	<b>35</b>	
<b>UCPA</b>	<ul style="list-style-type: none"> <li>• Selon les centres</li> <li>• Moteur</li> <li>• Mental</li> <li>• Auditif</li> <li>• Visuel</li> <li>• Psychique</li> </ul>	<ul style="list-style-type: none"> <li>• Hébergement centres sportifs</li> <li>• Loisirs et découverte</li> </ul>	<ul style="list-style-type: none"> <li>• Intégration</li> </ul>	<ul style="list-style-type: none"> <li>• Enfants</li> <li>• Adultes</li> </ul>	<b>36</b>	
<b>UFCV</b>	<ul style="list-style-type: none"> <li>• Mental</li> <li>• Psychique</li> </ul>	<ul style="list-style-type: none"> <li>• Séjours et voyages</li> </ul>	<ul style="list-style-type: none"> <li>• Séjours adaptés</li> <li>• Intégration</li> </ul>	<ul style="list-style-type: none"> <li>• Enfants</li> <li>• Adultes</li> </ul>	<b>19</b>	
<b>Vacances pour Tous</b>	<ul style="list-style-type: none"> <li>• Selon les villages</li> <li>• Moteur</li> <li>• Mental</li> <li>• Auditif</li> <li>• Visuel</li> <li>• Psychique</li> </ul>	<ul style="list-style-type: none"> <li>• Hébergement villages vacances</li> </ul>	<ul style="list-style-type: none"> <li>• Intégration</li> </ul>	<ul style="list-style-type: none"> <li>• Enfants accompagnés</li> <li>• Adultes</li> <li>• Seniors</li> </ul>	<b>37</b>	
<b>Vacancier</b>	<ul style="list-style-type: none"> <li>• Selon les villages</li> <li>• Moteur</li> <li>• Mental</li> </ul>	<ul style="list-style-type: none"> <li>• Hébergement villages vacances</li> </ul>	<ul style="list-style-type: none"> <li>• Intégration</li> </ul>	<ul style="list-style-type: none"> <li>• Adultes</li> <li>• Seniors</li> </ul>	<b>38</b>	
<b>Les Villages Clubs du Soleil</b>	<ul style="list-style-type: none"> <li>• Selon les villages</li> <li>• Moteur</li> <li>• Mental</li> </ul>	<ul style="list-style-type: none"> <li>• Hébergement villages vacances</li> </ul>	<ul style="list-style-type: none"> <li>• Intégration</li> </ul>	<ul style="list-style-type: none"> <li>• Enfants accompagnés</li> <li>• Adultes</li> <li>• Seniors</li> </ul>	<b>39</b>	
<b>VVF Villages</b>	<ul style="list-style-type: none"> <li>• Selon les villages</li> <li>• Moteur</li> <li>• Mental</li> <li>• Auditif</li> <li>• Visuel</li> </ul>	<ul style="list-style-type: none"> <li>• Hébergement villages vacances</li> </ul>	<ul style="list-style-type: none"> <li>• Intégration</li> </ul>	<ul style="list-style-type: none"> <li>• Adultes</li> <li>• Seniors</li> </ul>	<b>40</b>	

L'Union des Associations de Tourisme d'Ile-de-France (UNAT IDF) regroupe une soixantaine de professionnels du tourisme associatif francilien. Les associations proposent des vacances et des loisirs en Ile-de-France, en France et à l'étranger pour les enfants, les jeunes, les familles, les personnes handicapées, les seniors, les sportifs...

**L'UNAT IDF a notamment pour missions de :**

- > **DÉVELOPPER** l'accès aux vacances pour le plus grand nombre, et notamment aux personnes en situation de handicap,
- > **REPRÉSENTER le tourisme associatif francilien** auprès des pouvoirs publics et des partenaires sociaux et professionnels (CRT, CESR, CPCARIF...)
- > **ORGANISER des temps d'informations, de formations et de réflexion** pour ses adhérents.

> **CONTRIBUER** à l'emploi dans le secteur du tourisme associatif, notamment en faveur des jeunes.

> **PROMOUVOIR les produits de ses adhérents**, qui proposent des vacances pour les enfants, les jeunes, les familles, les personnes en situation de handicap et les sportifs.

**Et communiquer sur les démarches qualité** mises en place.



- Communiquer
- Informar
- Soutenir
- Regrouper
- Coordonner
- Etudier
- Développer
- Servir

Conception - Illustration www.lacabanecreative.fr

**Contactez l'UNAT Ile-de-France**

8 rue César Franck 75015 PARIS

Tél. 01 42 73 38 14 Fax 01 42 73 38 12

[www.unat-idf.asso.fr](http://www.unat-idf.asso.fr)

avec le soutien de la

**MAIRIE DE PARIS** 